

1921-2010
LES PETITES ROBES NOIRES
COLLECTION DIDIER LUDOT

PARIS 3 OCTOBRE 2017



Sotheby's

« On est jamais trop, ni pas assez
habillé avec une petite robe noire. »

KARL LAGERFELD

“One is never overdressed or
underdressed with a little black dress.”

KARL LAGERFELD

COUVERTURE
LOT 49

DOS DE COUVERTURE
LOT 79

CETTE PAGE
LOT 37





LOT 32

1921-2010
LES PETITES
ROBES NOIRES
COLLECTION
DIDIER LUDOT

*AVEC LE CONCOURS
DE KERRY TAYLOR AUCTIONS*

VENTE À PARIS
3 OCTOBRE 2017
14 H 30

EXPOSITION

Jeudi 28 septembre
10 h - 18 h

Vendredi 29 septembre
10 h - 18 h

Samedi 30 septembre
10 h - 18 h

Lundi 2 octobre
10 h - 18 h

76, Rue du Faubourg Saint-Honoré
75008 Paris
+33 1 53 05 53 05
sothebys.com

Sotheby's
BIDNOW
LIVE ONLINE BIDDING

Vente dirigée par Cécile Verdier, Aurélie Vandevoorde,
Stephanie Denizet, Jeanne Calmont
Agrément du Conseil des Ventes Volontaires de Meubles
aux Enchères Publiques n° 2001-002 du 25 octobre 2001



LOT 115



Florent Jeanniard
Directeur
+33 (0)1 53 05 52 69
florent.jeanniard@sothebys.com

Avec le concours de
Kerry Taylor Auctions



Kerry Taylor
Expert
+33 (0)1 53 05 53 24
info@kerrytaylorauctions.com



Lauranne Bacci
Administrateur
+33 (0)1 53 05 53 24
lauranne.bacci@sothebys.com

RÉFÉRENCE DE LA VENTE
PF1770 "NOISETTES"

**ENCHÈRES TÉLÉPHONIQUES &
ORDRES D'ACHAT**
+33 (0)1 53 05 53 48
FAX +33 (0)1 53 05 52 93/94
bids.paris@sothebys.com

Les demandes d'enchères
téléphoniques doivent nous parvenir
24 heures avant la vente.

ENCHÈRES DANS LA SALLE
+33 (0)1 53 05 53 05

**NOTES ET RECHERCHES
ICONOGRAPHIES :**
Didier Ludot assisté de François
Hurteau-Flamand

MANNEQUINAGE
Felix Farrington assisté de François
Hurteau-Flamand



Yanis Cambon
Catalogueur junior
+ 33 (0)1 53 05 53 24
yanis.decambon@sothebys.com

**ADMINISTRATEUR
DE LA VENTE**
Lauranne Bacci
lauranne.bacci@sothebys.com
+33 (0)1 53 05 53 24
FAX +33 (0)1 53 05 52 88

**PAIEMENTS, LIVRAISONS
ET ENLEVEMENT**
Post Sale Services
Chahrazed Ghili
Post Sale Manager
Tel + 33 1 (0) 5305 5227
Fax + 33 1 (0) 5305 5211
frpostsaleservices@sothebys.com

SERVICE DE PRESSE
Sophie Dufresne
sophie.dufresne@sothebys.com
+33 (0)1 53 05 53 66
FAX +33 (0)1 53 05 52 08

PRIX DU CATALOGUE
20 € dans nos bureaux

**ABONNEMENTS AUX
CATALOGUES**
+33 (0)1 53 05 53 05
+44 (0)20 7293 5000
+1 212 606 7000
cataloguesales@sothebys.com
sothebys.com/subscriptions



LOT 3

SOMMAIRE

3
INFORMATIONS SUR LA VENTE

5
SPÉCIALISTES

22
1921-2010
LES PETITES ROBES NOIRES
COLLECTION DIDIER LUDOT : LOTS 1–160

210
INFORMATIONS IMPORTANTES DESTINÉES AUX
ACHETEURS

213
EXPLICATION DES SYMBOLES
CONDITIONS GÉNÉRALES DE VENTE

217
ESTIMATIONS ET CONVERSIONS
ENTREPOSAGE ET ENLÈVEMENT DES LOTS

219
INDEX

220
SOTHEBY'S EUROPE

LES PETITES ROBES NOIRES, L'ESPRIT DE PARIS



Didier Ludot , © Ali Mahdavi

Il était une fois, la petite robe noire... Intemporelle, militante ou frivole, rebelle ou bourgeoise, séductrice ou vertueuse, la légendaire petite robe noire fut sans cesse courtisée par les plus grands couturiers. Sans petite robe noire, point de salut. D'une simplicité trompeuse, elle ne souffre guère la médiocrité car, sur elle, les défauts de coupe apparaissent au grand jour.

Qu'on ne se méprenne pas sur l'usage de l'adjectif « petite »... Il révèle la relation affective qui unit une femme à la robe dont elle se pare. La petite robe noire est bien plus qu'un vêtement. Elle est le symbole du « chic parisien », un modèle absolu de raffinement, une armure sensuelle dans laquelle se glissèrent des générations de femmes sublimées par le port de cette toilette transcendante, aux pouvoirs magiques, qui floute les défauts, exalte toutes les beautés et fait tourner les têtes de ceux qui la regardent. Ses ambassadrices s'appellent Monica Vitti, Jeanne Moreau, Delphine Seyrig, Catherine Deneuve ou Monica Belluci. Objet de convoitise pour les unes, elle est une source intarissable de fantasmes pour les autres.

Si elle est petite par sa taille – la robe noire se porte courte – elle est immense par son histoire. Il fallait l'audace de Gabrielle Chanel pour faire ce vêtement jadis synonyme de deuil une parure élégante prisée des parisiennes. La petite robe noire naît donc à Paris, en 1926, sous l'égide d'un enfant terrible de la mode. Son aura subversive lui vaut d'être aussitôt adoptée par les femmes de tête. C'est le début d'une extraordinaire odyssée.

Rehaussé d'un col blanc et de manchettes, elle se fait enfantine dans les années 1930, retranchée dans un romantisme protecteur, à l'abri des vicissitudes d'un monde où résonne le glas de l'insouciance. Résistante aux heures sombres de la guerre, elle est portée courte par des jeunes filles juchées sur bicyclettes, mais recouvre leur bras et décolletés pour dissimuler leur chair incorruptible et ne point tenter l'occupant. Enfin libre, elle exacerbe, dans les années 1950, une féminité trop longtemps muselée, et prend avec Christian Dior, une allure de femme fleur, dont la poitrine altière et voluptueuse s'évase au-dessus d'une taille fine. Robe de cocktail, robe de petit dîner, la petite robe noire se décline à l'envi, à toute heure du jour et de la nuit.

Portée par la nouvelle vague et le retour du noir et blanc sur les écrans, elle ensorcelle de sa silhouette ravageuse les films de Michelangelo Antonioni, Alain Resnais, Roger Vadim ou Louis Malle. Puis Pierre Cardin et Marc Bohan pour Christian Dior lui donnent corps dans de nouvelles matières : tricotine, vinyle, jersey... c'est l'époque Swinging London. Effrontée, elle passe de « courte » à « mini ». Elle dévoile les jambes effilées et canailles des icônes sixties que nulle barricade n'intimide. Mais le vent du Flower Power se lève. Si elle garde sa couleur de ténèbres, voilà qu'elle s'allonge sous le dessin d'Yves Saint-Laurent, qui crée la robe-chemisier immortalisée par Françoise Giroud et Edmonde Charles-roux. Une décennie plus tard, Montana, Alaïa et Mugler la transforment en vénéus callipyge. Notre petite robe noire part à l'assaut des podiums, plantureuse, sculpturale, conquérante, tandis que Yohji Yamamoto et Comme des Garçons la déstructurent et l'intellectualisent. John Galliano et Alexander McQueen s'en emparent pour mieux la débaucher. Cajolée par Albert Elbaz chez Lanvin, et poétisée par Viktor et Rolf, elle conquiert le troisième millénaire, et offre à celle qui la porte, son éternelle complice, sa plus longue histoire d'amour.

Je rends aujourd'hui hommage, avec Sotheby's, à la fabuleuse épopée de la petite robe noire et aux créateurs qui ont écrit son histoire dont ce catalogue se fait l'écho vertigineux, des années Folles aux années 2000. Ces pièces, que j'ai collectionnées avec passion, ont été créées par les plus grands couturiers, de Chanel à Marc Vaughan, en passant par Jean Patou – dont certaines pièces furent prêtées au Metropolitan Museum of art de New York – Balenciaga, Yves Saint Laurent, Pierre Balmain et Yohji Yamamoto. Une vingtaine de robes signées Christian Dior célèbrent les soixante-dix ans de l'illustre maison. Si le noir domine notre défilé, plusieurs robes de couleurs y font une incursion. Et parce que la petite robe noire n'aime pas sortir seule, des escarpins exceptionnels de Roger Vivier, et des fourrures accompagnent cette sélection.

LITTLE BLACK DRESSES, THE SPIRIT OF PARIS

Once upon a time there was the little black dress... Timeless, radical or frivolous, rebel or bourgeois, seductive or virtuous, the legendary little black dress has been continually wooed by the greatest fashion designers. Nobody can do without the little black dress. Deceptively simple, it never suffers from mediocrity, because any flaws in the cut or design are immediately visible.

The use of the adjective "little" should not be misunderstood. It reveals the affectionate relationship between the woman and the dress she is wearing. The little black dress is much more than a piece of clothing. It is the symbol of "Parisian chic"; the absolute model of refinement, a sensual armour slipped on by generations of women enhanced by this transcendent garment, of magical powers, which blurs the flaws, exalts all beauties and turns the heads of those who look. Its ambassadors are called Monica Vitti, Jeanne Moreau, Delphine Seyrig, Catherine Deneuve or Monica Bellucci. Object of envy for some, it is an endless source of fantasy for others. If it is little in size – the black dress is worn short – it has a big history. It needed the audacity of Gabrielle Chanel to create this garment, formerly associated with mourning, and turn it into an elegant outfit popular with Parisienne women. The little black dress was thus born in Paris, in 1926, under the aegis of the enfant terrible of fashion. Its subversive aura meant that it was immediately adopted by strongminded women. It was the beginning of an extraordinary odyssey.

Enhanced by a white collar and cuffs, it was childlike in the 1930s, hidden in a protective romanticism, sheltered from the vicissitudes of a world sounding the death knell of frivolity. Resisting the sombre days of war, it was worn short by young girls on bicycles, who covered their arms and necks in order to hide incorruptible flesh, so as not to tempt the occupying forces. Finally freed, in the 1950s it exacerbated a femininity muzzled for too long and, with Christian Dior, took on the air of a woman-flower, whose haughty and voluptuous bust spread out above a slim waistline. As a cocktail dress or an intimate dinner dress, the little black dress took on a different form for each hour of the day and night.

Carried by the new wave and the return of black and white images on screen, its ravishing silhouette bewitched audiences in films by Michelangelo Antonioni, Alain Resnais, Roger Vadim or Louis Malle. Later Pierre Cardin and Marc Bohan for Christian Dior embodied it in new materials: tricotine, vinyl, jersey among others. It was the era of Swinging London. Shameless, it shifted from "short" to "mini". It revealed the long legs and impish bodies of the 1960s icons, who faltered at no obstacles. But the wind of 'Flower Power' was rising. Although it kept its dark colour, it became longer in the sketches by Yves Saint-Laurent who created the shirt-dress immortalised by Françoise Giroud and Edmonde Charles-roux. A decade later, Montana, Alaïa and Mugler transformed it into a callipygian Venus. Our little black dress launched an attack on the stage voluptuous, sculptural, conquering, whilst Yohji Yamamoto and Comme des Garçons de-structured and intellectualised it. John Galliano and Alexander McQueen seized it to deprave it. Coddled by Albert Elbaz at Lanvin, and poetized by Viktor and Rolf, it conquered the third millennium and offers she who wears it, an eternal complicity, the longest love story.

With Sotheby's today, I would like to pay tribute to the fabulous tale of the little black dress and to the fashion designers who have written its story, of which this catalogue is the vertiginous echo, from the roaring twenties to the 2000s. These pieces that I collected with passion were created by the greatest fashion designers, from Chanel to Marc Vaughan, from Jean Patou (of whom certain pieces were lent to the Metropolitan Museum of Art in New York)- Balenciaga, Yves Saint Laurent, Pierre Balmain and Yohji Yamamoto. Seventeen dresses signed 'Christian Dior' celebrate the 70th anniversary of the renowned fashion house. If black dominates our show, several coloured dresses make an incursion. And because the little black dress does not like to go out alone, furs and exceptional shoes by Roger Vivier accompany this selection. The little black dress is a monument. It tells us the story of fashion, of customs and women. A Parisian garment of excellence, it tends towards universality. Because for each woman a dress exists that is capable of glorifying her.

DL

L'INCONTOURNABLE ROBE NOIRE DE TOUTE FEMME QUI VEUT DU STYLE

Bien qu'elle soit souvent minimisée par son adjectif « Petite », c'est une grande ! Pièce maîtresse d'une garde-robe à l'abri des Modes et des Tendances. Par sa couleur associée au deuil, elle a su, par son émancipation et celles qui la portent, symboliser la féminité absolue. Les cinéastes ne se sont pas trompés en faisant appelle à « Elle ». Beñuel, Antonioni, Hitchcock, Preminger, Truffaut pour sublimer les actrices et les starifier.

Chaque femme peut jouer à la star fascinante.

La recette est simple car cette pièce de tissu est le parfait écrin pour le visage et le bijou qui l'accompagnera.

Le bijou du visage sera icontestablement le rouge à lèvres : un vrai rouge qui claque comme un coup de cravache, car cette discrète peut être sensuelle à l'extrême. Une ombre fumée autour du regard complètera cette star en devenir.

Préférons un teint d'albâtre pour plus de mystère. En couvrant le corps mais en dévoilant les bras et les jambes, n'est-elle pas synonyme de chic. Un bijou sur l'épaule ou un rang de (grosses) perles, l'inconnue discrète d'hier se mue en créature désir.

Bien sûr quelques gouttes de parfum sont indispensables pour laisser un souvenir à ceux qu'elle croisera.

Olivier Echaudemaison, le 27/03/09
Directeur artistique maquillage Guerlain

THE INDISPENSABLE BLACK DRESS FOR EVERY WOMAN WHO SEEKS STYLE

Although often minimized by its adjective "little", it is a big hit! The centrepiece of a wardrobe, sheltered from Fashion and Trend. By its colour associated with mourning, it became a symbol of emancipation for those who wore it, signifying absolute femininity. Film directors were right to call upon it. Beñuel, Antonioni, Hitchcock, Preminger, Truffaut to enhance their actresses and make them into stars.

Every woman can play at being a fascinating star.

The recipe is simple because this piece of material perfectly sets off the face and the jewels that accompany it.

Red lipstick is undeniably the jewel that adorns the face: a deep red which cracks like a whip, because this discreet black dress can be extremely sensual. A smoky shadow around the eyes completes this budding star.

An alabaster complexion is best for creating mystery. By covering the body but revealing the arms and legs, it is the synonym of chic. A jewel on the shoulder or a string of (large) pearls, the discreet stranger of yesterday transforms into a creature of desire.

Of course a few drops of perfume are indispensable, leaving a souvenir for those who cross her path.

Olivier Echaudemaison, 27/03/09
Artistic Director for Guerlain Make Up.



LOT 139

« Le noir est une couleur en soi, qui
résume et consume toutes les autres. »

HENRI MATISSE

"Black is a color in its own right that
sums up and consumes all others."

HENRI MATISSE



LOT 122



LOT 134

« Il n'existe pas un noir mais des noirs. »

YVES SAINT-LAURENT

"There's not just one black, but many blacks."

YVES SAINT-LAURENT

« J'aime l'autorité du noir. C'est une
couleur qui ne transige pas. »

PIERRE SOULAGES

"I like the authority of black. It is a
color that does not compromise."

PIERRE SOULAGES



LOT 19

1

PAUL POIRET
HAUTE COUTURE, 1921

Modèle "Madone"

Robe en satin de soie brodée d'un motif ethnique

Model 'Madone'

A rare orientalist embroidered satin dress

2 000-3 000 € 2 300-3 450 US\$



griffe





« La petite robe noire est la chose la plus difficile à faire. Comme elle est passe-partout, elle se doit d'être bien coupée, bien équilibrée, avec un unique détail qui la rend différente des autres. »

HUBERT DE GIVENCHY

“The little black dress is the most difficult thing to make. Because it can be worn everywhere, it has to be well cut, well balanced, with a unique detail that makes it different from the others.”

HUBERT DE GIVENCHY



HUBERT DE GIVENCHY PAR CECIL BEATON

GIVENCHY, HAUTE COUTURE AUTOMNE-HIVER 1956-1957

Robe de petit dîner en satin duchesse

PROVENANCE

Modèle présenté lors du défilé par Denise Saraute

Modèle utilisé pour l'affiche de l'exposition d'octobre 1996 *La petite robe noire* au Printemps Haussmann.

Modèle similaire actuellement exposé à la Cité de la dentelle de Calais dans l'exposition Hubert de Givenchy, 16 juin - 17 décembre 2017.

A duchess satin dinner dress

This model was included in october 1996 exhibition *La petite robe noire* at the Printemps Haussmann

A similar dress is also exhibited in la Cité de la dentelle in Calais, for the Hubert de Givenchy exhibition, june 16th - december 17th 2017.

1 800-2 500 € 2 100-2 850 US\$





3

BALENCIAGA
HAUTE COUTURE,
PRINTEMPS-ÉTÉ 1961

Robe de petit dîner en crêpe de laine et noeuds
de satin

A black crepe dinner dress with satin bows

800-1 000 € 950-1 150 US\$



3

4

PIERRE BALMAIN
HAUTE COUTURE 1965

Robe de dîner en crêpe de soie

A silk crepe dinner dress

600-900 € 700-1 050 US\$



4

5

CHANEL HAUTE COUTURE,
AUTOMNE-HIVER 1962-1963

Robe de cocktail en mousseline de soie plissée

A silk chiffon pleated cocktail dress

1 200-1 800 € 1 400-2 100 US\$



FORTUNY, CIRCA 1920

Modèle "Delphos"

Tunique à manches chauve-souris en gaze de soie à la bordure imprimée de motifs koufiques sur fond d'arabesques et festonnée de fibules en pâte de verre de Murano, sur un fourreau de soie plissée

BIBLIOGRAPHIE

Modèle similaire présenté dans:
Anne-Marie Deschodt, *Mariano Fortuny : un magicien de Venise*, Editions du regard, Paris, 1979, pp. 84 et 87

Ce modèle fut baptisé *Delphos* par Henriette Fortuny en référence à l'aurige de Delphes.

Model 'Delphos'

A pale blue pleated silk shift edged with glass Murano beads and a matching stencilled belt, with a silk gauze bat sleeve tunic

This model was called 'Delphos' after the Charioteer of Delphi by Henriette Fortuny.

2 000-2 200 € 2 300-2 550 US\$





CHANEL
PAR KARL LAGERFELD,
1985

Robe du soir courte en crêpe, bustier brodé par la maison Lesage

Modèle similaire porté par Inès de la Fressange pour la publicité du parfum "Coco".

A crepe sheath with gold beaded 'sunburst' to bodice, embroidered by Lesage

Similar model was worn by Inès de la Fressange for the "Coco" Perfume advertising

800-1 200 € 950-1 400 US\$





PACO RABANNE, CIRCA 1990

Party dress en jersey et anneaux métalliques

A jersey dress with gilt metal yoke

500-700 € 600-800 US\$



HELMUT LANG, 1986

Robe minimaliste en soie à découpe d'organza dans le dos

A minimalist silk dress with stepped organza back pattern

400-600 € 500-700 US\$



CHRISTIAN DIOR
PAR ROGER VIVIER,
1957-1959

Escarpins du soir brodés de fils d'argent et de larmes de grenat par la maison Rébé

A pair of evening shoes covered in pink tulle couched and embroidered overall in metal strip, and covered with shimmering rhinestones, pearl beaded bands and coloured crystal droplets, embroidered by Rébé

2 000-2 500 € 2 300-2 850 US\$





« Fidèle, elle est toujours là quand tu as un problème. Bienveillante, elle sait toujours mettre en valeur ce que tu as d'unique. Modeste, jamais elle ne te vole la vedette. Oui, vraiment, ta petite robe noire est ta meilleure amie. »

JEAN-JACQUES PICART

"Faithful, she's always there when you have a problem. Gracious, she always highlights your individual merits. She never steals your thunder. Yes, the little black dress really is your best friend."

JEAN-JACQUES PICART

CHRISTIAN DIOR
PAR ROGER VIVIER,
CIRCA 1960

Paire d'escarpins à noeuds de satin bordés de franges de perles

A pair of slingback evening shoes trimmed with satin bows edged in beaded fringes

400-600 € 500-700 US\$



VALENTINO
HAUTE COUTURE, 1984

Robe de cocktail en velours et taffetas plissé

Modèle similaire porté par Joan Collins dans
Dynasty.

A pleated taffeta and velvet dress

A similar model was worn by Joan Collins in
Dynasty.

400-600 € 500-700 US\$



GIVENCHY
PAR RICCARDO TISCI,
PRINTEMPS-ÉTÉ 2008

Robe de jour à oeillets métalliques

Riccardo Tisci succède en 2005 à Julian MacDonald en tant que directeur artistique de la maison Givenchy.

A day dress with metallic eyelets

Riccardo Tisci succeeded Julien Macdonald as creative director in 2005.

400-600 € 500-700 US\$



« L'élégance est toujours noire. »

FRANCOISE GIROUD

"Elegance is always black."

FRANCOISE GIROUD



YVES SAINT LAURENT PAR CECIL BEATON



CHRISTIAN DIOR
HAUTE COUTURE
PAR YVES SAINT LAURENT,
PRINTEMPS-ÉTÉ 1959

Robe à danser en tulle garni de rubans de satin
et dentelle

BIBLIOGRAPHIE

Modèle comparable présenté dans:
L'Officiel 1000 modèles, Dior: 60 ans de création,
Editions Jalou, Paris, n°81, p. 59

A tulle dance dress adorned with ribbons and lace

5 000-6 000 € 5 700-6 900 US\$



PIERRE CARDIN, 1970

Robe de jour en jersey de la maison Racine

A day dress of Racine jersey

600-1 000 € 700-1 150 US\$



UNGARO HAUTE COUTURE, 1966

Mini robe de daim

PROVENANCE

Premier défilé d'Emmanuel Ungaro.

Disciple de Balenciaga, Emmanuel Ungaro ouvre sa maison de couture en 1965 avenue Mac Mahon.

A suede mini dress

A Balenciaga disciple, Emmanuel Ungaro opened his own fashion house in 1965 on the Mac Mahon Avenue in Paris.

700-1 000 € 800-1 150 US\$



JEAN PATOU
HAUTE COUTURE,
CIRCA 1925

Modèle "Nuit de Chine"

Robe-tunique à broderies perlées de pagodes et de personnages chinois

EXPOSITION

Notre modèle a été présenté en 2015 lors de l'exposition *China: Through the looking glass* au Metropolitan Museum, et est reproduit dans le catalogue d'exposition *China: Through the looking glass*, Metropolitan Museum of Art, Yale University Press, Londres, 2015, p.213

BIBLIOGRAPHIE

Modèle similaire présenté dans:
Emmanuelle Polle, *Jean Patou: une vie sur mesure*, Flammarion, Paris, 2013, pp. 208-209

Model 'Nuit de Chine'

A beaded tunic with pagodas and figures

2 500-3 500 € 2 850-4 000 US\$





LE TIGRE ROYAL, GENÈVE,
1965

Manteau d'ocelot

An ocelot coat

• 1 500-2 200 € 1 750-2 550 US\$



CHRISTIAN LACROIX, 2010

Robe de cocktail en dentelle et velours

PROVENANCE

Garde-robe de la princesse Toussoun

A lace and velvet cocktail dress

300-500 € 350-600 US\$



BALENCIAGA
HAUTE COUTURE,
PRINTEMPS-ÉTÉ 1958

Robe-bustier et drapé en georgette de soie

BIBLIOGRAPHIE

Modèle reproduit dans:
Woman's wear daily, juillet 1958.

A draped sleeveless georgette dress

2 000-3 000 € 2 300-3 450 US\$



BALENCIAGA
HAUTE COUTURE,
CIRCA 1960

Toque de vison blanc

A white mink toque

200-300 € 250-350 US\$



JUNYA WATANABE, PRINTEMPS-ÉTÉ 2005

Robe de coton et minerve en zips marine

BIBLIOGRAPHIE

Modèle similaire présenté dans:
Vogue US, Condé Nast, New York, 5 octobre
2004

Modèle similaire conservé au *Costume Institute*
du *Metropolitan Museum of art*, New York

A 'zipper' dress

A similar dress is held in the Metropolitan
Museum of Art collection, New York

1 000-1 500 € 1 150-1 750 US\$





« le seul problème avec la parfaite
petite robe noire : seule une femme
française sait la porter parfaitement ! »

SUZY MENKES

“There is only one problem with
the perfect Little Black Dress :
only a French woman knows how
to wear it perfectly !”

SUZY MENKES

CHRISTIAN DIOR
PAR ROGER VIVIER,
1955-1957

Escarpins de soie recouverts d'une résille argent
brodée de fils métalliques polychromes par la
maison Rébé

A pair of satin evening shoes with metal thread
embroidered by Rébé

2 000-2 500 € 2 300-2 850 US\$



CHRISTIAN DIOR
HAUTE COUTURE,
AUTOMNE-HIVER 1951-1952

"ligne longue" robe de cocktail en façonné de soie
de la maison Staron

PROVENANCE

Garde-robe de Madame Georges Descrières.

A cocktail dress of Staron pin-taffeta silk

2 000-3 000 € 2 300-3 450 US\$



MARC VAUGHAN
HAUTE COUTURE, 1971

Robe carrée en shantung

PROVENANCE

Garde-robe de Madame Marc Vaughan, qui
présenta ce modèle lors du défilé.

A silk shantung cocktail dress

600-1 000 € 700-1 150 US\$



YVES SAINT LAURENT HAUTE COUTURE, AUTOMNE- HIVER 1967-1968

Mini robe en daim, manches en paillettes or mat de la maison Marescot

BIBLIOGRAPHIE

Modèle similaire présenté dans:

L'officiel 1000 modèles: Yves Saint Laurent, éditions Jalou, Paris, hors-série, p.40
Pierre Bergé, *Yves Saint Laurent, l'oeuvre intégral, Haute couture 1962-2002*, Editions de la Martinière, Paris, 2010, Boîte 1 Planche 05/10 folio 165

Un modèle similaire fut porté par Mademoiselle Catherine Deneuve pour la première du film *Belle de Jour*. Il fut également commandé par Lee Radziwill et Bettina Graziani

A suede mini dress with gold-sequinned sleeves by Marescot

A similar model was worn by Catherine Deneuve for the premiere of *Belle de Jour*. It was also ordered by Lee Radziwill and Bettina Graziani

2 000-3 000 € 2 300-3 450 US\$



CHANEL
PAR KARL LAGERFELD,
AUTOMNE-HIVER 1985-1986

Robe de cocktail asymétrique en crêpe de laine,
dos garni d'une cascade de chaîne or

Modèle similaire porté par Inès de la Fressange
pour une publicité de la maison Chanel

An asymmetric wool crepe cocktail dress with gilt
chains cascading from rear shoulder

A similar dress was worn by Inès de la Fressange

800-1 200 € 950-1 400 US\$



JEANNE LANVIN HAUTE COUTURE, 1947

Robe de jour en toile de laine

Modèle créé par Marie-Blanche de Polignac, fille de Jeanne Lanvin, qui succéda à sa mère en 1946.

A wool crepe day dress with drapes and accentuated padded shoulders

this model was designed by Marie-Blanche de Polignac, daughter of Jeanne Lanvin, who succeeded her mother in 1946.

700-900 € 800-1 050 US\$

CHRISTIAN LACROIX, 1994

Robe de mousseline de soie drapée

A pleated draped chiffon dress

400-600 € 500-700 US\$



28



29

CHRISTIAN DIOR
PAR ROGER VIVIER,
CIRCA 1957-1958

Escarpins du soir en satin broché

Brocaded satin evening shoes

600-1 000 € 700-1 150 US\$



NINA RICCI
HAUTE COUTURE
PAR GÉRARD PIPART, 1992

Robe en faille de soie et noeuds de velours

Modèle porté par Karen Mudler lors du défilé

A faille and taffeta 50s inspired gown, the waist outlined with bows

600-1 000 € 700-1 150 US\$



CHRISTIAN DIOR
HAUTE COUTURE
PAR MARC BOHAN, 1982

Robe du soir courte en velours de soie et pétales
d'organza

A silk velvet short evening gown with organza
petals

1 000-1 500 € 1 150-1 750 US\$



JACQUES HEIM
HAUTE COUTURE, 1964

Robe de grand soir en ziberline ivoire et velours, à
traîne frangée formant étoile

A silk and velvet evening gown with a fringed train
which can be worn as a stole

1 500-2 000 € 1 750-2 300 US\$





CHRISTIAN DIOR
HAUTE COUTURE
PAR MARC BOHAN, 1972

Robe du soir courte en cigaline brodée de
paillettes or par la maison Vermont

A short cigaline evening dress adorned with gilt
sequins by Vermont

1 000-1 500 € 1 150-1 750 US\$



CHRISTIAN DIOR
HAUTE COUTURE
PAR YVES SAINT LAURENT,
AUTOMNE-HIVER 1960-1961

Robe de dîner en velours gansé de pompons de passementerie

BIBLIOGRAPHIE

Modèle identique présenté dans:
L'officiel 1000 modèles: Dior, 60 ans de création,
Editions Jallou, Paris, janvier 2008, n°81, p.66

A velvet dinner dress with silk bubble edging

1 500-2 500 € 1 750-2 850 US\$



HUBERT DE GIVENCHY HAUTE COUTURE, 1954

Ensemble de grand soir en mikado de soie,
bustier et cape en tulle de soie brodés par la
maison Lesage

A fine evening ensemble of mikado silk, the
bodice and cape embroidered by Lesage

5 000-8 000 € 5 700-9 200 US\$





37

THIERRY MUGLER, 1985

Robe du soir et col clouté de pierres du Rhin

A velvet evening dress with rhinestone studded collar

500-700 € 600-800 US\$

38

GIVENCHY HAUTE COUTURE PAR JULIEN MACDONALD, AUTOMNE-HIVER 2002-2003

Robe de dîner asymétrique en drap de laine

PROVENANCE

Prototype de défilé

An asymmetric wool dinner dress

800-1 000 € 950-1 150 US\$

39

CHRISTIAN DIOR HAUTE COUTURE PAR MARC BOHAN, PRINTEMPS-ÉTÉ 1985

Mini robe bustier en cloqué de soie

A short cloqué silk strapless dress

1 000-1 500 € 1 150-1 750 US\$



37



38



39

BALENCIAGA HAUTE COUTURE (EISA), 1953

Robe de petit dîner en gros de Naples brodé
d'oeillets

Modèle similaire ayant appartenu à la fondation
Cristobal Balenciaga de Getaria, Espagne

A gros de Naples dinner dress embroidered with
carnations

A similar model is held in the collection of the
Cristobal Balenciaga Foundation in Getaria.

3 000-5 000 € 3 450-5 700 US\$



griffe



UNGARO (ATTRIBUÉ À)
HAUTE COUTURE,
CIRCA 1985

Robe du soir courte en dentelle de Marescot
rebrodée de paillettes et bouillonné de taffetas
rose

A short sequined Marescot lace evening dress
with hem and rosette of pink taffeta

400-600 € 500-700 US\$



YVES SAINT LAURENT
HAUTE COUTURE,
AUTOMNE-HIVER 1995-1996

Robe de cocktail en velours de soie

PROVENANCE

Prototype de défilé porté par Amalia Vairelli

BIBLIOGRAPHIE

Modèle similaire présenté dans:
Pierre Bergé, Yves Saint Laurent, l'oeuvre
intégral, Haute couture 1962-2002, Editions de
la Martinière, Paris, 2010, Boîte 4 Planche 11/13
folio 1045

A silk velvet cocktail dress

700-1 000 € 800-1 150 US\$



43

VALENTINO HAUTE COUTURE,
1967

Mini robe de shantung blanc et mandarine

A white and orange shantung silk mini dress

800-1 200 € 950-1 400 US\$



COURRÈGES (ATTRIBUÉ À) 1966

Mini robe en guipure ivoire et ses bottines
assorties du bottier Delicata

PROVENANCE

Prototype de défilé

An ivory guipure mini dress with matching boots
by Delicata

1 500-1 800 € 1 750-2 100 US\$



CHRISTIAN DIOR
PAR JOHN GALLIANO,
AUTOMNE-HIVER 2007-2008

Manteau de Breitschwanz et renard
Passage n°40

A Breitschwanz and fox trimmed coat, look 40

2 000-3 000 € 2 300-3 450 US\$





ROGER VIVIER, 1967

Paire de trotteteurs noirs décorés de motifs
circulaires rouge et crème

A pair of black patent leather shoes with red and
cream applique circles

400-600 € 500-700 US\$





ROGER VIVIER PAR CECIL BEATON

YVES SAINT LAURENT
PAR STEFANO PILATI,
AUTOMNE-HIVER 2005-2006

Robe d'après-midi en toile de laine à décolleté en
forme de coeur

A wool day dress with heart-shaped décolletage

500-700 € 600-800 US\$



GIVENCHY
PAR ALEXANDER MCQUEEN
AUTOMNE-HIVER 1998-1999

Robe du soir courte entièrement brodée de
baguettes de jais

A short evening dress entirely covered with jet-
black bugle beads

1 000-1 500 € 1 150-1 750 US\$



détail

« Le noir est l'uniforme de la démocratie. »

CHARLES BAUDELAIRE

"Black is the uniform of democracy."

CHARLES BAUDELAIRE



CHRISTIAN DIOR
HAUTE COUTURE
PAR YVES SAINT LAURENT,
AUTOMNE-HIVER 1960-1961

Robe de cocktail en faille de soie ornée de noeuds

BIBLIOGRAPHIE

Modèle similaire présenté dans:

L'officiel 1000 modèles: Dior, 60 ans de création,
Editions Jallou, Paris, janvier 2008, n°81, p.66

A silk faille cocktail dress adorned with bows

1 200-1 500 € 1 400-1 750 US\$





PIERRE CARDIN
HAUTE COUTURE, 1969

Modèle "Car wash"

Robe de cocktail en crêpe de laine

Un modèle semblable est conservé dans les collections du Metropolitan Museum of Art.

Model 'Car wash', a wool crepe cocktail dress with streamer-like fringes

A similar model is held in the Metropolitan Museum of Art collection.

1 200-1 800 € 1 400-2 100 US\$



51

PIERRE BALMAIN
HAUTE COUTURE, 1954

Robe du soir en taffetas

A taffeta evening dress

1 500-2 500 € 1 750-2 850 US\$



CHRISTIAN DIOR PAR ROGER VIVIER, 1957

Escarpins du soir dits "à bout turc" en soie turquoise brodés par la maison Rébé

BIBLIOGRAPHIE

Farid Chenoune, *Dior*, Assouline, Paris, 2007, p.50

Un modèle similaire de couleur corail est conservé au Metropolitan Museum of Art, New York.

A pair of turkish-inspired turquoise silk evening shoes with curved toes, embroidered by Rébé

A similar model in coral is held in the Metropolitan Museum of Art collection.

2 000-2 500 € 2 300-2 850 US\$



MARCELLE TIZEAU
HAUTE COUTURE,
CIRCA 1944

Robe du soir drapée en jersey de soie

A draped silk jersey evening dress

600-900 € 700-1 050 US\$



CHRISTIAN DIOR
PAR YVES SAINT LAURENT,
1958

Robe de cocktail en lainage bouclette et son
boléro

A slubbed wool cocktail dress and bolero

800-1 200 € 950-1 400 US\$



détail

« Quand je trouverai une couleur plus
sombre que le noir, je la porterai.
En attendant je porte du noir. »

COCO CHANEL

“The day I find a color darker than black,
I will wear it. Until then, I wear black.”

COCO CHANEL



CHANEL HAUTE COUTURE, 1960

Robe de cocktail en mousseline de soie et noeud de taffetas

Modèle identique porté par Delphine Seyrig dans le film d'Alain Resnais *L'année dernière à Marienbad* de 1961.

A silk chiffon cocktail dress with taffeta bow

Delphine Seyrig wore the same model in 1961 in the movie 'Last year in Marienbad' by Alain Resnais.

2 500-3 000 € 2 850-3 450 US\$



Delphine Seyrig portant un modèle similaire pour le film *L'année dernière à Marienbad*





BALENCIAGA
HAUTE COUTURE,
PRINTEMPS-ÉTÉ 1965

Robe de dîner en cloqué de la maison Bucol

Modèle comparable porté par la reine Fabiola

A dinner dress of Bucol cloqué silk

A similar model was worn by Queen Fabiola of Belgium

800-1 200 € 950-1 400 US\$



YVES SAINT LAURENT
HAUTE COUTURE,
PRINTEMPS-ÉTÉ 1995

Robe en crêpe de soie détournant le smoking
iconique de la maison

PROVENANCE

Prototype de défilé

A reinterpretation of the iconic 'Le smoking' in
black silk crepe

1 000-1 500 € 1 150-1 750 US\$



YVES SAINT LAURENT, AUTOMNE-HIVER 1976-1977

Collection Ballets Russes

Blouse en mousseline de soie de Bianchini Ferier,
jupe en moire de la maison Taroni

BIBLIOGRAPHIE

Modèle identique présenté dans:

Marguerite Duras, *Yves Saint Laurent et la photographie de mode*, Albin Michel, Paris, 1992, p. 112.

Fondation Pierre Bergé-Yves Saint Laurent, *Yves Saint Laurent*, catalogue d'exposition (11 mars 2010-29 août 2010), Petit Palais, Editions de la Martinière, Paris, p.85.

L'officiel 1000 modèles: Yves Saint Laurent, Editions Jalou, Paris, hors-série, p.77.

Pierre Bergé, *Yves Saint Laurent, l'oeuvre intégral, Haute couture 1962-2002*, Editions de la Martinière, Paris, 2010, Boîte 1 Planche 10/13 folio 333

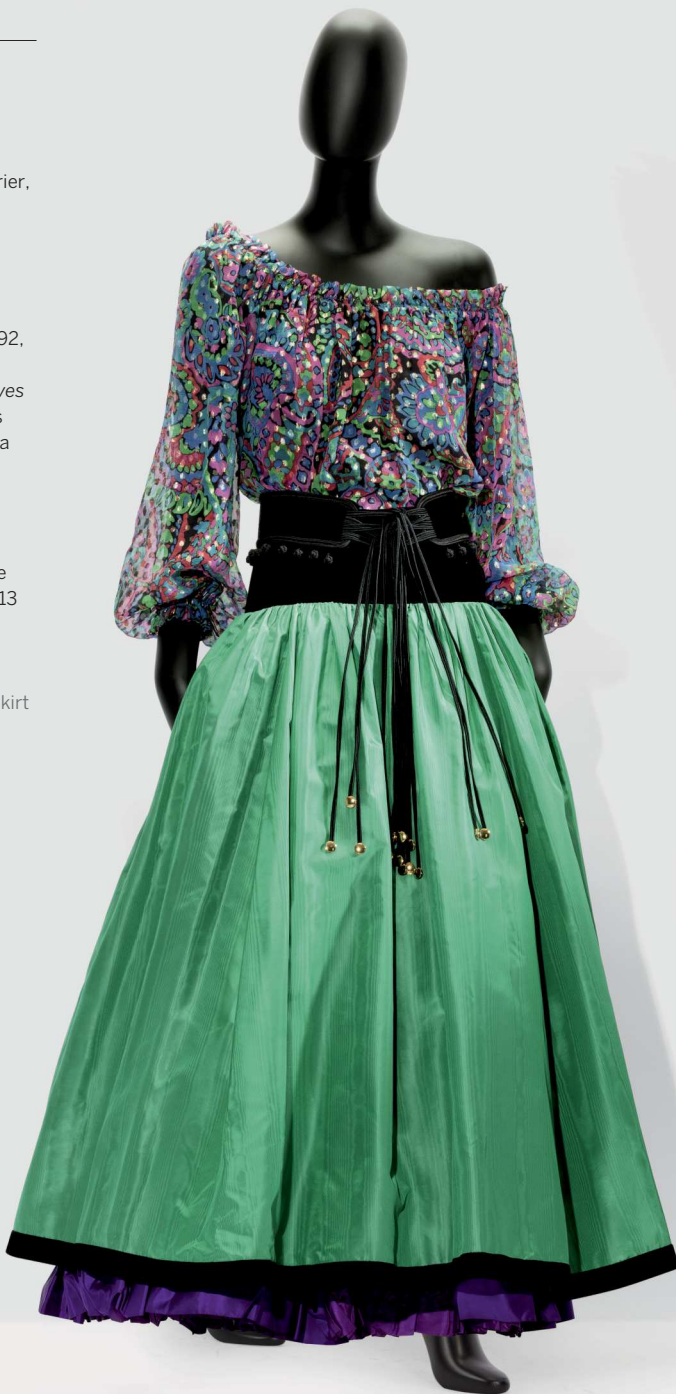
Collection 'Ballets Russes'

Blouse of silk chiffon by Bianchini Ferier, the skirt of Taroni moire

8 000-10 000 € 9 200-11 400 US\$

« ce n'est peut-être pas la meilleure,
mais à coup sûr la plus belle. »

YVES SAINT LAURENT À PROPOS DE LA
COLLECTION "BALLETS RUSSES"





CHRISTIAN DIOR LONDON PRINTEMPS-ÉTÉ 1963

Modèle "Nuit Boréale"

Robe du soir en ziberline rose buvard

BIBLIOGRAPHIE

Modèle reproduit dans:

Farid Chenoune, *Dior*, Assouline, Paris, p. 169.

Jerôme Hannover, *Stars en Dior*, Rizzoli, Paris, 2012, pp. 80-81.

Modèle créé pour le film "La Femme de Paille" de Basil Dearden, dans lequel il était porté par Gina Lollobrigida.

Model 'Nuit Boréale', a ziberline silk evening dress

Created for Gina Lollobrigida for the movie
'*Woman of Straw*'

1 500-2 500 € 1 750-2 850 US\$





60

JEAN DESSÈS
HAUTE COUTURE, 1958

Robe drapée en mousseline de soie

BIBLIOGRAPHIE

Modèle approchant présenté dans:
L'art et la mode, Editions Jalou, Paris, n°III, 1958,
p.81

A draped silk chiffon dress

1 500-2 500 € 1 750-2 850 US\$

YVES SAINT LAURENT, 1977

Manteau en vison dark au buste arlequiné de velours noir et daim rose

A dark mink harlequin coat, the bodice of black velvet and pink suede

2 500-3 500 € 2 850-4 000 US\$



ROGER VIVIER POUR GIVENCHY, 1963

Paire d'escarpins à motif abstrait framboise et blanc décorées d'un noeud

Commande spéciale réalisée dans un tissu de la maison Satche pour accompagner une robe du soir

A pair of shoes of printed pink and white Satche silk with bows

These were specially commissioned to match a dress

500-700 € 600-800 US\$



« Il m'a fallu 40 ans pour découvrir que la
reine de toutes les couleurs est le noir. »

PIERRE AUGUSTE RENOIR

"It took me 40 years to discover that
the queen of all colours was black."

PIERRE AUGUSTE RENOIR

GRÈS HAUTE COUTURE,
CIRCA 1979

Robe du soir en jersey de soie *midnight blue*

A midnight blue silk jersey evening gown

3 000-4 000 € 3 450-4 600 US\$



RUE DU MAIL
PAR MARTINE SITBON,
AUTOMNE-HIVER 2007-2008

Robe de cocktail en velours de soie et taffetas
ivoire

Un modèle similaire est conservé dans les
collections du Fashion Institute of Technology de
New York.

A silk velvet and ivory taffeta cocktail dress

A similar dress is held in the New York Fashion
Institute of Technology collections.

400-600 € 500-700 US\$



THIERRY MUGLER,
AUTOMNE-HIVER 1990-1991

Modèle "Kessler"

Robe du soir asymétrique en velours et satin

Model "Kessler"

An asymmetric velvet and satin evening gown

800-1 200 € 950-1 400 US\$



BALENCIAGA
HAUTE COUTURE
AUTOMNE-HIVER 1950

Robe du soir courte en twill de soie avec effet de
châle frangé

An evening dress with fringes and shawl-like
halter-neck

1 500-2 500 € 1 750-2 850 US\$



GRÈS HAUTE COUTURE, CIRCA 1935

Robe de dîner en velours de soie

PROVENANCE

Archives de la maison Grès

A silk velvet dinner dress

700-1 000 € 800-1 150 US\$



JACQUES HEIM, 1956

Robe de cocktail en crêpe

PROVENANCE

Garde-robe *vintage* d'une grande actrice française

A crepe cocktail dress

400-600 € 500-700 US\$



PIERRE BALMAIN
HAUTE COUTURE, 1955

Modèle "Berlin"

Robe à danser en faille et velours de soie

PROVENANCE

Modèle de défilé, garde-robe de Paulette,
mannequin fétiche de la maison Balmain

Model 'Berlin', a silk faille and velvet dance dress

800-1 200 € 950-1 400 US\$



YVES SAINT LAURENT
HAUTE COUTURE,
AUTOMNE-HIVER 1974-1975

Robe de grand soir, jupe de moire chartreuse,
haut brodé par la maison Lesage

BIBLIOGRAPHIE

Modèle similaire présenté dans:
L'intégrale 1000 modèles: Yves Saint Laurent,
Editions Jalou, Paris, hors-série, p.71
Pierre Bergé, *Yves Saint Laurent, l'oeuvre
intégral, Haute couture 1962-2002*, Editions de
la Martinière, Paris, 2010, Boîte 1 Planche 6/8
folio 297

A chartreuse moiré evening gown with Lesage
embroidered bodice

3 000-4 000 € 3 450-4 600 US\$





GUCCI PAR TOM FORD, 1996

Minerve de cuir sur robe de crêpe

A crepe dress with leather collar

400-600 € 500-700 US\$



JACQUES FATH
HAUTE COUTURE, 1953

Robe de dîner en toile de laine flammée

A lurex-flecked wool dinner dress

600-800 € 700-950 US\$



YVES SAINT LAURENT
RIVE GAUCHE
PAR TOM FORD,
AUTOMNE-HIVER 2002-2003

Robe de vernissage en toile de laine, un ruban de velours

A wool cocktail dress with velvet ribbon collar

400-600 € 500-700 US\$



74

MARCELLE ALIX
HAUTE COUTURE, 1948

Robe d'après-midi en jersey de soie drapée

A draped draped silk jersey afternoon dress

800-1 200 € 950-1 400 US\$



griffe

BALENCIAGA
HAUTE COUTURE
PRINTEMPS-ÉTÉ 1964

Party dress en tulle brodé de jais par la maison
Rébé sur fond de crêpe de soie vert bouteille

A cocktail dress of Rebé beaded tulle over a
bottle green silk crêpe under-dress

2 000-2 500 € 2 300-2 850 US\$



CHRISTIAN DIOR
HAUTE COUTURE
PAR YVES SAINT LAURENT,
AUTOMNE-HIVER 1958-1959

Robe du soir courte en satin duchesse gris acier

A short steel grey duchess satin evening gown

4 000-6 000 € 4 600-6 900 US\$



GIVENCHY HAUTE COUTURE
PAR ALEXANDER MCQUEEN,
PRINTEMPS-ÉTÉ 1997

Collection "A la recherche de la toison d'or"
Robe en toile de soie ivoire brodée or

PROVENANCE

Prototype de défilé, passage n°43

Collection "The Search for the Golden Fleece", an
ivory slubbed silk dress with gilt embroidery

4 000-6 000 € 4 600-6 900 US\$



© Kerry Taylor Auctions



La première collection d'Alexander McQueen pour Givenchy a pour thème la quête de la toison d'or par Jason et les argonautes. Sur le podium se succèdent des silhouettes à dominante blanche et or issues de la mythologie grecque et du yachting

*Fashion Forward : trois siècles de mode.
Les Arts décoratifs, Paris, 2016, p. 231*



YVES SAINT LAURENT HAUTE COUTURE, AUTOMNE-HIVER 1968-1969

Robe en "crêpe Marocain" brodée de pierreries
par la maison Lesage

BIBLIOGRAPHIE

Modèle approchant présenté dans :
Pierre Bergé, *Yves Saint Laurent, l'œuvre
intégral, Haute couture 1962-2002*, Éditions de
la Martinière, Paris, 2010, Boîte 1 Planche 6/10
folio 190.

Yves Saint Laurent, Fondation Pierre Bergé-Yves
Saint Laurent, Éditions de la Martinière, Paris,
2010, p. 350

A "Moroccan crepe" dress with jewelled
medallions by Lesage

4 000-6 000 € 4 600-6 900 US\$



PIERRE BALMAIN
HAUTE COUTURE,
AUTOMNE-HIVER 1968-1969

Robe du soir courte en ziberline incrustée de velours de la maison Bianchini Ferier

BIBLIOGRAPHIE

Modèle comparable présenté dans:
Guillaume Garnier, *Pierre Balmain: 40 années de création*, Musée de la mode et du costume, Paris, 1985, p. 217

A short evening dress of ziberline and velvet by
Bianchini Ferier

1 200-1 800 € 1 400-2 100 US\$



ALAÏA, 1992

Party dress en dentelle stretch

EXPOSITION

Modèle similaire présenté lors de l'exposition *Alaïa* au Musée Galliera, du 28 septembre 2013 au 26 janvier 2014.

Modèle identique porté par Naomi Campbell

A stretch lace party dress

800-1 200 € 950-1 400 US\$



81

CHANEL HAUTE COUTURE
PAR GASTON BERTHELOT,
1972

Robe de dîner en dentelle de Marescot et volants
d'organza

A Marescot lace dinner dress with organza
flounces

800-1 200 € 950-1 400 US\$



ROGER VIVIER POUR CHRISTIAN DIOR, 1957

Paire d'escarpins du soir en soie imprimée en trompe-l'oeil et plumes de martin-pêcheur

EXPOSITION

Modèle approchant conservé dans les collections du Metropolitan Museum of Art de New York

BIBLIOGRAPHIE

Modèle approchant présenté dans:
Les souliers de Roger Vivier, catalogue d'exposition, Paris, Musée des arts de la mode (9 décembre 1987 -13 mars 1988), Paris, 1987, première de couverture

A pair of kingfisher feather and trompe-l'oeil printed shoes

2 000-2 500 € 2 300-2 850 US\$



JACQUES GRIFFE
HAUTE COUTURE, 1951

Robe du soir courte en dentelle

Jacques Griffe fut l'élève de Madeleine Vionnet dans l'entre-deux guerres.

A short lace evening dress

Jacques Griffe was the disciple of Madeleine Vionnet during the Interwar period.

1 200-1 800 € 1 400-2 100 US\$



84

MONTANA, 1992

Mini-robe de forme trapèze en organza de soie, brodée

An organza trapeze-line dress

300-500 € 350-600 US\$



84

85

VIKTOR & ROLF, PRINTEMPS-ÉTÉ 2005

Robe de jour en crêpe et satin

A crepe and satin day dress

300-400 € 350-500 US\$



85

ROGER VIVIER
POUR CHRISTIAN DIOR,
CIRCA 1955-1957

Escarpins du soir en satin recouvert de dentelle,
rebrodés par la maison Rébé

A pair of lace and satin evening shoes
embroidered by Rébé

1 000-1 200 € 1 150-1 400 US\$



BALENCIAGA HAUTE COUTURE, AUTOMNE-HIVER 1957

Robe Baby doll en dentelle de Marescot

EXPOSITION

Modèle comparable présenté lors de l'exposition consacrée à Balenciaga à la Cité de la dentelle de Calais du 18 avril au 31 août 2015

BIBLIOGRAPHIE

Modèle comparable présenté dans:
Balenciaga: Magicien de la dentelle, Somogy Editions d'art, Paris, 2015, pp. 80-81

Un portrait de Bernard Buffet représentant son épouse Anabel vêtue d'une robe semblable est actuellement conservé au Musée Cristobal Balenciaga de Guetaria en Espagne.

A Marescot lace baby doll dress

A portrait by Bernard Buffet showing his wife Anabel wearing a similar dress is kept in the collection of the Cristobal Balenciaga Foundation in Getaria, Spain.

2 000-3 000 € 2 300-3 450 US\$





BALENCIAGA
HAUTE COUTURE,
PRINTEMPS-ÉTÉ 1967

Robe du soir courte en dentelle ivoire à gros motifs brodés au cordonnet à picots, la jupe à volants de gazar rose

PROVENANCE

Garde-robe de Madame D, qui commanda ce modèle pour ses fiançailles.

BIBLIOGRAPHIE

Modèle similaire présenté dans:
Balenciaga: Magicien de la dentelle, Somogy
Editions d'art, Paris, 2015, pp. 86-87

A short lace evening dress with raised cordonnets of ivory picot tape and hem of pink gazar with self-fringe

2 500-3 500 € 2 850-4 000 US\$

JEAN DESSÈS
HAUTE COUTURE,
1955

Fourreau d'après-midi en jersey de soie drapé

BIBLIOGRAPHIE

Modèle similaire présenté dans:
L'art et la mode, n°2770, p. 76

A silk jersey afternoon dress

500-900 € 600-1 050 US\$



griffe

ALEXANDER MCQUEEN
PRÉ-COLLECTION
AUTOMNE 2004-2005

Robe de jour en crêpe de laine

A wool crepe day dress

400-600 € 500-700 US\$

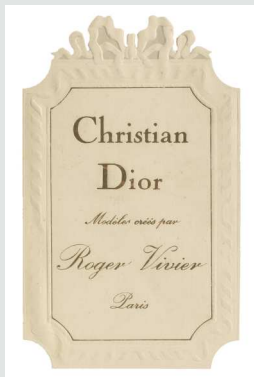


CHRISTIAN DIOR
PAR ROGER VIVIER, 1959

Paire d'escarpins en cuir doré

A pair of gilt leather shoes

1 000-1 200 € 1 150-1 400 US\$



détail



YVES SAINT LAURENT
HAUTE COUTURE,
AUTOMNE-HIVER 1966-1967

Robe de dîner en crêpe ivoire brodée or par la maison Lesage

BIBLIOGRAPHIE

Pierre Bergé, Yves Saint Laurent, l'oeuvre intégral, Haute couture 1962-2002, Editions de la Martinière, Paris, 2010, Boîte 1 Planche 10/13 folio 145

An ivory crepe dinner dress embroidered with gilt beads by Lesage

2 000-3 000 € 2 300-3 450 US\$



MARCEL GEORGES, 1965

Manteau en panthère gansé de vison dark

A panther coat edged in brown mink

© 2 000-3 000 € 2 300-3 450 US\$





ROGER VIVIER, 1965

Paire de souliers de satin de soie, boucle de bakélite façon écaille

A pair of silk satin shoes with tortoiseshell-like bakelite buckles

400-600 € 500-700 US\$

CHRISTIAN DIOR PAR ROGER VIVIER, 1955-1957

Paire d'escarpins de dentelle noire

A pair of black lace shoes

600-1 000 € 700-1 150 US\$



95



96

CHRISTIAN DIOR
HAUTE COUTURE
PAR YVES SAINT LAURENT,
AUTOMNE-HIVER 1959-1960

Collection Beatnik Ligne "Tonneau"
Robe d'après-midi en tricot et crêpe de laine

A crepe and knitted wool afternoon dress

2 500-3 500 € 2 850-4 000 US\$



JEAN DESSÈS
HAUTE COUTURE, 1960

Robe du soir courte en mousseline drapée
écarlate

PROVENANCE

Prototype de la maison Jean Dessès.

Short scarlet draped chiffon evening dress

1 000-1 500 € 1 150-1 750 US\$



griffe

CHRISTIAN DIOR
HAUTE COUTURE
PAR MARC BOHAN,
AUTOMNE-HIVER 1986-1987

Ensemble de grand soir en satin duchesse
coquelicot brodé par la maison Lesage

A poppy-red duchesse satin evening ensemble
embroidered by Lesage

900-1 200 € 1 050-1 400 US\$



détail

MARCEL ROCHAS HAUTE COUTURE, 1948

Robe du soir en gros de Tours à bustier brodé

BIBLIOGRAPHIE

Modèle similaire présenté dans:
Sophie Rochas, Marcel Rochas: audace et
création, Flammarion, Paris, 2015, pp. 236-237

A Gros de Tours embroidered sheath

2 000-3 000 € 2 300-3 450 US\$





100

JACQUES FATH
HAUTE COUTURE, 1952

Robe de dîner en faille de soie

A silk faille dinner dress

800-1 200 € 950-1 400 US\$

101

YVES SAINT LAURENT
HAUTE COUTURE,
CIRCA 1995

Robe-smoking en grain de poudre

A tuxedo-inspired wool dinner dress

800-1 000 € 950-1 150 US\$

102

JEANNE LANVIN
HAUTE COUTURE,
PRINTEMPS-ÉTÉ 1937

Robe d'après-midi en crêpe, épaules
matelassées, gansée de cuir argenté.

PROVENANCE

Garde-robe de Mademoiselle Carole Laure

A crepe afternoon dress trimmed with silver
leather, with quilted shoulders

1 000-1 500 € 1 150-1 750 US\$



griffe

144

SOTHEY'S



100



101



102

103

ROBERT PIGUET
HAUTE COUTURE, 1939

Robe de dîner en satin de soie

A bias-cut satin dinner dress

600-900 € 700-1 050 US\$



104

JOHN GALLIANO,
AUTOMNE-HIVER 2007-2008

Robe-combinaison en dentelle de Chantilly à
rubans de velours

A chantilly lace slip dress with velvet ribbons

300-600 € 350-700 US\$



105

BRUYÈRE HAUTE COUTURE,
1952

Robe de cocktail en satin de soie

A silk satin cocktail dress

500-900 € 600-1 050 US\$



JEAN PAUL GAULTIER, 2009

Robe de dîner en panne de velours à jabot de dentelle

A panne velvet dinner dress with a lace jabot

300-500 € 350-600 US\$



107

JEAN PAUL GAULTIER,
CIRCA 1995

Robe de jour en mousseline smockée

A smocked chiffon day dress

400-600 € 500-700 US\$



NINA RICCI, 1956

Ensemble de cocktail en gourgouran

A striped satin cocktail ensemble

600-900 € 700-1 050 US\$



griffe



détail



PIERRE BALMAIN
HAUTE COUTURE,
AUTOMNE-HIVER 1957

Robe de cocktail en faille de soie

A silk faille cocktail dress

800-1 200 € 950-1 400 US\$



CHRISTIAN DIOR
HAUTE COUTURE
PAR GIANFRANCO FERRE,
AUTOMNE-HIVER 1990-1991

Robe de grand soir à la vénitienne en crêpe coq-
de-roche et mousseline, capuche formant étole
brodée par la maison Lesage

PROVENANCE

Prototype de défilé

A Venetian-inspired muslin and cinnamon crepe
evening dress with a hood-like stole embroidered
by Lesage

1 000-1 500 € 1 150-1 750 US\$



111

CLAUDE MONTANA, 1992

Mini robe en organza de soie

A silk organza mini dress

300-400 € 350-500 US\$



112

PACO RABANNE
HAUTE COUTURE,
AUTOMNE-HIVER 1990-1991

Robe de crêpe à modestie de métal

A crepe dress with a metal lattice inserts

600-900 € 700-1 050 US\$



113

LOUIS FERAUD
HAUTE COUTURE,
CIRCA 1970

Fourreau du soir tabac recouvert d'une résille de
métal

A gold mesh evening gown with brown crepe
integral slip

1 000-1 500 € 1 150-1 750 US\$



114

PIERRE CARDIN
HAUTE COUTURE, 1962

Robe de jour en crêpe de la maison Raimon

A day dress of Raimon crêpe

500-900 € 600-1 050 US\$



YVES SAINT LAURENT
HAUTE COUTURE,
AUTOMNE-HIVER 1965-1966

Robe de première en paillettes de la maison
Marescot

PROVENANCE

Garde-robe d'une grande actrice française

BIBLIOGRAPHIE

Modèle similaire présenté dans:
Pierre Bergé, *Yves Saint Laurent, l'oeuvre
intégral, Haute couture 1962-2002*, Editions de
la Martinière, Paris, 2010, Boîte 1 Planche 11/14
folio 91

An evening dress of Marescot sequins

2 500-3 500 € 2 850-4 000 US\$



« Il n'existe pas un noir, mais des noirs »

YVES SAINT LAURENT

"There isn't just one black, but several."

YVES SAINT LAURENT

ROGER VIVIER, 1966

Souliers en chevreau à boucle métallique

Leather shoes with metallic buckles

400-600 € 500-700 US\$



117

JEAN PAUL GAULTIER, 1988

Robe-corset de satin noir

A satin corset dress

500-800 € 600-950 US\$



117

118

YOHJI YAMAMOTO,
CIRCA 2000

Robe-pull en laine

A knitted wool dress

400-600 € 500-700 US\$



118

CHRISTIAN DIOR
PAR ROGER VIVIER
1955-1957

Escarpins de soie fleurie de la maison Staron

A pair of floral Staron silk shoes

1 000-1 200 € 1 150-1 400 US\$



GIVENCHY
HAUTE COUTURE
PAR JOHN GALLIANO,
AUTOMNE-HIVER 1996 -1997

Collection "Impératrice Joséphine"
Mini-robe de cocktail brodée de perles

PROVENANCE

Prototype de défilé porté par Yasmine Ghandi

Cette collection fut la seconde et dernière collection Haute couture de John Galliano pour Givenchy avant qu'il ne rejoigne la maison Christian Dior.

'Empress Josephine' Collection , a rare short beaded cocktail dress

This was the second and last Galliano Haute couture collection for Givenchy before he left for Christian Dior.

2 000-3 000 € 2 300-3 450 US\$



121

CHRISTIAN DIOR
HAUTE COUTURE,
CIRCA 1956

Ligne "Y"

Robe de jour en gabardine de laine drapée sur le buste

Line "Y", a gabardine wool day dress with a pleated bodice

1 800-2 200 € 2 100-2 550 US\$



détail

MARTIAL ET ARMAND
HAUTE COUTURE, 1938

Robe d'après-midi en satin de soie

BIBLIOGRAPHIE

L'officiel de la mode, Paris, n°206-1938 p62

A silk satin dress

600-900 € 700-1 050 US\$



CHRISTIAN DIOR
HAUTE COUTURE
PAR YVES SAINT LAURENT,
PRINTEMPS-ÉTÉ 1959

Modèle "Cygne noir"

Robe à danser en tulle garni de ruchés de dentelle

BIBLIOGRAPHIE

Modèle similaire présenté dans:

L'Officiel 1000 modèles: Dior, 60 ans de création,
Editions Jalou, Paris, n°81, p.59

Model 'Black Swan', a tulle and lace cocktail dress

5 000-6 000 € 5 700-6 900 US\$



« La petite robe noire joue un rôle essentiel dans la mode d'aujourd'hui, parce qu'elle évoque tant d'associations puissantes. Elle est séduisante, élégante, dramatique, artistique, rebelle, et dangereusement charismatique. Tout à la fois ! »

VALERIE STEELE

"The little black dress plays an essential role in contemporary fashion , because it carries so many powerful associations : it is seductive, elegant, dramatic, artistic, rebellious, and dangerously charismatic. All at once !"

VALERIE STEELE

CHRISTIAN DIOR
PAR ROGER VIVIER,
1957-1963

Sandales de satin rubis barrées de strass

A pair of ruby satin sling backs with rhinestone bands

800-1 000 € 950-1 150 US\$



AGNÈS DRECOLL
HAUTE COUTURE, 1936

Robe d'après-midi en crêpe noir, ceinturée de
satin absinthe

PROVENANCE

Garde-robe de Mademoiselle Carole Laure

A pin-tucked crepe dinner dress with chartreuse-
yellow bow

600-1 000 € 700-1 150 US\$



BALENCIAGA
HAUTE COUTURE,
PRINTEMPS-ÉTÉ 1968

Robe de grand soir en ziberline bouton d'or, ourlé
de feuilles d'organza

A ziberline silk yellow evening gown with organza
petals to the hem

2 500-3 500 € 2 850-4 000 US\$



HERMÈS, 1952

Modèle "Hermeselle"

Robe de plage en toile de coton imprimé trompe l'oeil

Model 'Hermeselle', a rare cotton dress printed with trompe-l'oeil details

1 000-1 200 € 1 150-1 400 US\$



griffe

CHRISTIAN DIOR HAUTE
COUTURE
PAR YVES SAINT LAURENT
PRINTEMPS-ÉTÉ 1959

Robe de cocktail en douppion

A slubbed silk cocktail dress

800-1 200 € 950-1 400 US\$



129

JACQUES GRIFFE
HAUTE COUTURE, 1956

Robe de cocktail en faille de soie

A silk faille cocktail dress

800-1 200 € 950-1 400 US\$



130

CARVEN
HAUTE COUTURE, 1955

Robe à danser en taffetas jonquille de la maison
Staron

A dance dress of yellow Staron taffeta

700-1 000 € 800-1 150 US\$



131

CHRISTIAN LACROIX, 1994

Robe du soir courte en satin chartreuse recouvert de guipure

A short guipure and chartreuse satin evening dress

400-600 € 500-700 US\$



131

132

RUE DU MAIL
PAR MARTINE SITBON,
2007

Robe en laine brossée et soie

A brushed wool and silk dress

400-600 € 500-700 US\$



MARCEL ROCHAS HAUTE COUTURE, 1953

Ensemble de cocktail, haut de taffetas jonquille,
jupe en organza de soie *Midnight blue*

BIBLIOGRAPHIE

Modèle présenté dans:
Sophie Rochas, *Marcel Rochas: audace et
élégance*, Flammarion, Paris, 2015, p. 261

A cocktail ensemble with a draped yellow taffeta
bodice over a midnight blue organza skirt

2 000-3 000 € 2 300-3 450 US\$



YVES SAINT LAURENT
HAUTE COUTURE,
AUTOMNE-HIVER 1976-1977

Collection 'Ballets Russes'

Robe du soir courte en velours et étamine de laine

BIBLIOGRAPHIE

Modèle similaire présenté dans:

Pierre Bergé, *Yves Saint Laurent, l'oeuvre intégral, Haute couture 1962-2002*, Editions de la Martinière, Paris, 2010, Boîte 1 Planche 10/13 folio 333

Collection 'Ballets Russes',

A velvet evening dress with fringes

2 500-3 500 € 2 850-4 000 US\$



CHRISTIAN DIOR
PAR ROGER VIVIER,
1955 - 1957

Escarpins brodés de franges de perles par la
maison Rébé

Shoes embroidered with fringes of beads by Rébé

700-1 000 € 800-1 150 US\$



136

YVES SAINT LAURENT
HAUTE COUTURE, 1974

Robe-chemisier en crêpe et ceinture de cuir

A chiffon shirt-waister crepe dress with a narrow leather belt

700-1 000 € 800-1150 US\$



136

137

GRÈS
HAUTE COUTURE, 1944

Robe de jour en jersey drapé

EXPOSITION

Un modèle similaire de couleur verte fut présenté lors de l'exposition *la couture à l'œuvre*, Musée Galliera Hors les murs, Musée Bourdelle, Paris 2011. Le *Fashion Institute of Technology* de New York conserve également une variante, de couleur marron.

A draped jersey day dress

800-1 000 € 950-1 150 US\$



137

MARCEL ROCHAS HAUTE COUTURE, 1950

Ensemble d'ottoman de coton blanc et bouquet
de violettes de la maison Guillet

BIBLIOGRAPHIE

Modèle présenté dans:
Sophie Rochas, *Marcel Rochas: audace et
élégance*, Flammarion, Paris, 2015, p. 157

A Marcel Rochas white piqué summer ensemble
with a bouquet of violets by Maison Guillet

1 500-2 000 € 1 750-2 300 US\$



«L'élégante robe noire est le summum du chic. Dans ma garde-robe, la robe noire parfaite me permet de présenter ma collection de broches vintage, de mettre en valeur un chapeau unique ou encore des gants sublimes. L'élément le plus important qu'une femme, quel que soit son âge, peut acquérir pour sa garde-robe est une robe noire parfaitement cintrée qui correspond à sa personnalité. »

DITA VON TEESE

“The perfect elegant black dress is the very height of chic... In my wardrobe, the perfect black dress serves as an elegant showcase for my collection of vintage brooches, or allows me to show off a unique hat or exquisite gloves. The most important item a woman of any age can acquire in her wardrobe is a perfectly fitting black dress that suits her personality.”

DITA VON TEESE

139

PIERRE CARDIN
HAUTE COUTURE, 1970

Robe de jour en crêpe de laine frangé

A crepe day dress with skirt of looped fringes

700-1 000 € 800-1 150 US\$



MONTANA, 1991

Robe de soirée entièrement plissée recouverte
de rubans

A 'ribbon' party dress, the chiffon ground
applied with vertical satin strips

400-600 € 500-700 US\$



141

VIVIENNE WESTWOOD, CIRCA
1995

Robe de jour en velours

A velvet day dress

500-700 € 600-800 US\$



ZAC POSEN, 2006

Robe "Égyptienne" en satin

PROVENANCE

Commande spéciale pour la Collection de Didier
Ludot

A satin 'Egyptian' dress

600-800 € 700-950 US\$



BALENCIAGA
HAUTE COUTURE,
PRINTEMPS-ÉTÉ 1964

Robe d'après-midi en crêpe de soie à décolleté
bénitier dans le dos

BIBLIOGRAPHIE

Modèle similaire présenté dans:
*Mona Bismarck, Cristobal Balenciaga, Cecil
Beaton, Mona Bismarck American Center for
art & culture, Mona Bismarck Foundation, Paris,
1994, p. 69*

Modèle similaire commandé par Mona Bismarck

A crepe afternoon dress with a curved low cowl
back

A similar model was ordered by Mona Bismarck

800-1 200 € 950-1 400 US\$



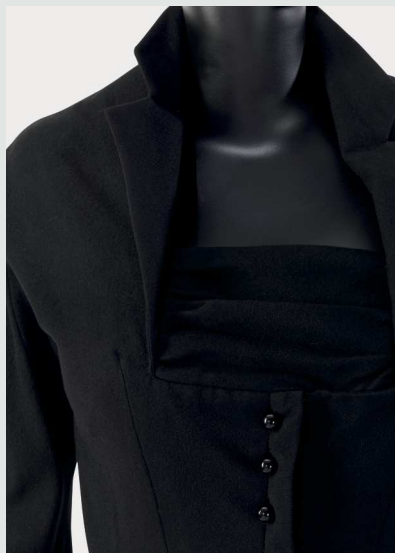
détail

MARCEL ROCHAS
HAUTE COUTURE, 1952

Robe de jour en flanelle

A felted wool day dress

800-1 000 € 950-1 150 US\$



détail

145

PRADA, 1997

Robe de jour en tissu technique

A high-tech fabric day dress

200-300 € 250-350 US\$



146

JEAN-CHARLES DE
CASTELBAJAC,
CIRCA 2000

Robe de jour en organdi

An organdy day dress

300-400 € 350-500 US\$



147

JACQUES FATH, 1951

Robe de petit dîner en velours

PROVENANCE

Garde-robe de la comédienne Josette Day

A velvet dinner dress

700-1 000 € 800-1150 US\$



détail

CHRISTIAN DIOR
HAUTE COUTURE
PAR MARC BOHAN,
AUTOMNE - HIVER 1961

Robe de grand soir en ziberline ivoire

Modèle photographié par Richard Avedon sur le mannequin Kouka

A tiered ivory ziberline gown

2 000-3 000 € 2 300-3 450 US\$





149

ATELIER VERSACE
HAUTE COUTURE,
CIRCA 1996

Robe de cocktail en triple crêpe cloqué

A stretch-crepe bodycon cocktail dress

500-900 € 600-1 050 US\$



149

150

DOLCE & GABANNA, 1992

Robe de petit dîner en satin et dentelle

A latticed lace dress

400-600 € 500-700 US\$



150

CHRISTIAN DIOR
PAR ROGER VIVIER
1955-1957

Escarpins en satin brodés

A pair of embroidered satin shoes

500-700 € 600-800 US\$



152

YVES SAINT LAURENT
HAUTE COUTURE,
AUTOMNE-HIVER 1974-1975

Robe de jour en crêpe de Chine

BIBLIOGRAPHIE

Modèle similaire présenté dans:
L'Officiel 1000 modèles: Yves Saint Laurent,
Editions Jalou, Paris, hors-série, p. 70

A crepe de chine day dress

700-900 € 800-1 050 US\$



153

JEANNE LANVIN
HAUTE COUTURE, 1937

Robe d'après-midi en velours de soie, manches
doublées de satin corail

A velvet dress with satin coral lined sleeves

600-1 000 € 700-1 150 US\$



154

CASTILLO HAUTE COUTURE,
1963

Robe de débutante en ziberline ivoire brodée de
paillettes et rubans

A beaded embroidered ivory ziberline debutante
gown

1 200-1 800 € 1 400-2 100 US\$



155

LANVIN
PAR ALBER ELBAZ,
AUTOMNE-HIVER 2006

Robe d'après-midi en patchwork de dentelle et guipure

An afternoon dress of guipure lace patchwork

300-600 € 350-700 US\$



156

CARVEN HAUTE COUTURE,
1950

Robe d'après-midi en coton broché

A brocaded cotton afternoon dress

600-900 € 700-1 050 US\$



CHRISTIAN DIOR
PAR ROGER VIVIER
1955-1957

Paire d'escarpins en satin de soie de la maison
Staron

A pair of evening shoes of floral chiné Staron
satin

1 000-1 200 € 1 150-1 400 US\$



158

LUCIEN LELONG
HAUTE COUTURE, 1946

Robe d'après-midi en crêpe

A crepe afternoon dress

800-1 200 € 950-1 400 US\$



CHANEL HAUTE COUTURE, 1964

Robe portefeuille en soie matelassée bordée de volants d'organza

Modèle similaire présenté dans
ELLE, Levallois-Perret, Editions Lagardère Active,
28 août 1964

a wrap dress in matelassé silk edged in flounces
of organza

A similar dress was presented in:*ELLE* magazine,
Levallois-Perret, Editions Lagardère Active, 28
août 1964

900-1 200 € 1 050-1 400 US\$



« Le blanc sonne comme un silence,
un rien avant tout commencement. »

VASSILI KANDINSKY

“White rings like silence, a
nothing before all beginnings!”

VASSILI KANDINSKY



CRISTOBAL BALENCIAGA PAR CECIL BEATON

BALENCIAGA HAUTE COUTURE, PRINTEMPS-ÉTÉ 1968

Robe de mariée en zagar

Cette robe de mariée fut la dernière dessinée par Cristobal Balenciaga avant la fermeture de sa maison de couture. Elle était originellement portée avec de petits gants en jersey de soie et poulain.

An ivory zagar silk wedding dress

This wedding dress is from the last collection of Cristobal Balenciaga before he closed his Couture house. It was worn with matching gloves of leather and silk jersey.

5 000-7 000 € 5 700-8 000 US\$

FIN DE LA VENTE





Sotheby's EST. 1744

Collectors gather here.

**Christian Dior Bijoux de Mode:
Fashion Jewellery Online
Bidding Live
20 September – 4 October 2017
sothebys.com/dioronline**



Viewing in Paris 28 – 30 September and 2 & 3 October

76, RUE DU FAUBOURG SAINT-HONORÉ 75008 PARIS

ENQUIRIES +33 1 53 05 53 39

CHARLOTTE.LIDON@SOTHEBYS.COM

DOWNLOAD SOTHEBY'S APP
FOLLOW US @SOTHEBYS



Sotheby's EST. 1744

Collectors gather here.

JEAN ROYÈRE

Paire de fauteuils Boule, dit Ours polaire, le modèle créé vers 1947.

Estimate 120,000–150,000€



Design

Vente Paris 31 octobre 2017

Exposition 26 – 28 et 30 octobre

76 RUE DU FAUBOUR SAINT-HONORÉ 75008 PARIS

RENSEIGNEMENTS +33 (0) 1 53 05 52 69

FLORENT.JEANNIARD@SOTHEBYS.COM

SOTHEBYS.COM

TÉLÉCHARGEZ L'APP SOTHEBY'S
SUIVEZ NOUS @SOTHEBYS



Sotheby's EST. 1744

Collectors gather here.

DANIEL BUREN
Cercle /Cadre, 1991
Estimation sur demande

FRANÇOIS-XAVIER LALANNE
Bar Les Autruches, 1967-1970
Estimation 600 000–800 000 €



JACQUES GRANGE COLLECTIONNEUR

Ventes Paris 21 & 22 novembre 2017

Exposition du 16 au 20 novembre

76, RUE DU FAUBOURG SAINT-HONORÉ 75008 PARIS

RENSEIGNEMENTS + 33 (0) 1 53 05 52 69

CÉCILE.VERDIER@SOTHEBYS.COM SOTHEBYS.COM

© Photo-souvenir : Cercle / Cadre, 1991, travail situé © Daniel Buren/Adagp, Paris

TÉLÉCHARGEZ L'APP SOTHEBY'S
SUIVEZ NOUS @SOTHEBYS



Sotheby's EST. 1744

Collectors gather here.

PABLO REINOSO
'Vertical' Bench, 2011
Estimate £30,000–50,000



Design: Living in a Material World
Auction London 17 October 2017

Viewing 13 – 16 October

34–35 NEW BOND STREET, LONDON W1A 2AA

ENQUIRIES +44 (0)20 7293 5487

L.CONTATDESFONTAINES@SOTHEBYS.COM

SOTHEBYS.COM/LONDONDESIGN

DOWNLOAD SOTHEBY'S APP
FOLLOW US @SOTHEBYS





Kerry Taylor Auctions



FASHION FROM THE JEAN-LOUIS SCHERRER ARCHIVE

*'You can use marvellous fabrics, have wonderful,
impossible embroidery – in fact, be superluxe...and
superluxe is what the couture is all about'*

Jean-Louis Scherrer

PASSION FOR FASHION

London, 20th November 2017

A Jean-Louis Scherrer by Stephane Rolland psychedelic sequined bias-cut evening gown, Autumn-Winter 2004-5, *défilé* label, look 31, with flared mermaid hem and large taffeta bow to one shoulder, bust approx 86cm, 34in

Estimate £600-800

www.kerrytaylorauctions.com



SUDMANNEQUIN

France - International



Création . Vente . Location
Design . Sale . Rent
Mannequins de vitrine & Bustes Couture
Mannequin & Calico Bust

www.sudmannequin.com - location.sudmannequin.com

+33 (0)4.91.90.30.02 - contact@sudmannequin.com

facebook.com/sudmannequin

INFORMATIONS IMPORTEANTES DESTINÉES AUX ACHETEURS

La vente est soumise à la législation française et aux Conditions Générales de Vente imprimées dans ce catalogue et aux Conditions BDNOW relatives aux enchères en ligne et disponibles sur le site Internet de Sotheby's.

Les pages qui suivent ont pour but de vous donner des informations utiles sur la manière de participer aux enchères. Notre équipe se tient à votre disposition pour vous renseigner et vous assister. Veuillez vous référer à la page renseignements sur la vente de ce catalogue. Il est important que vous lisiez attentivement les informations qui suivent.

Les enchérisseurs potentiels devraient consulter également le site www.sothebys.com pour les plus récentes descriptions des biens dans ce catalogue.

Provenance Dans certaines circonstances, Sotheby's peut inclure dans le catalogue un descriptif de l'historique de la propriété du bien si une telle information contribue à la connaissance du bien ou est autrement reconnu et aide à distinguer le bien. Cependant, l'identité du vendeur ou des propriétaires précédents ne peut être divulguée pour diverses raisons. A titre d'exemple, une information peut être exclue du descriptif par souci de garder confidentielle l'identité du vendeur si le vendeur en a fait la demande ou parce que l'identité des propriétaires précédents est inconnue, étant donné l'âge du bien.

Commission Acheteur

Conformément aux Conditions Générales de Vente de Sotheby's imprimées dans ce catalogue, l'acheteur paiera au profit de Sotheby's, en sus du prix d'adjudication, une commission d'achat qui est considérée comme faisant partie du prix d'achat. La commission d'achat est de 25% HT du prix d'adjudication sur la tranche jusqu'à 150 000 € inclus, de 20 % HT sur la tranche supérieure à 150 000 € jusqu'à 2 000 000 € inclus, et de

12,5% HT sur la tranche supérieure à 2 000 000 €, la TVA au tout montant tenant lieu de TVA au taux en vigueur étant dû en sus.

TVA

Régime de la marge – biens non marqués par un symbole Tous les biens non marqués seront vendus sous le régime de la marge et le prix d'adjudication ne sera pas majoré de la TVA. La commission d'achat sera majorée d'un montant tenant lieu de TVA (actuellement au taux de 20% ou 5,5% pour les livres) inclus dans la marge. Ce montant fait partie de la commission d'achat et il ne sera pas mentionné séparément sur nos documents.

Biens mis en vente par des professionnels de l'Union Européenne †

Les biens mis en vente par un professionnel de l'Union Européenne en dehors du régime de la marge seront marqués d'un † à côté du numéro de bien ou de l'estimation. Le prix d'adjudication et la commission d'achat seront majorés de la TVA (actuellement au taux de 20% ou 5,5% pour les livres), à la charge de l'acheteur, sous réserve d'un éventuel remboursement de cette TVA en cas d'exportation vers un pays tiers à l'Union Européenne ou de livraison intracommunautaire à destination d'un professionnel identifié dans un autre Etat membre de l'Union Européenne (cf. ci-après les cas de remboursement de cette TVA).

Remboursement de la TVA pour les professionnels de l'Union Européenne

La TVA sur la commission d'achat et sur le prix d'adjudication des biens marqués par un † sera remboursée si l'acheteur est un professionnel identifié à la TVA dans un autre pays de l'Union Européenne, sous réserve de la preuve de cette identification et de la fourniture de justificatifs du transport des biens de France vers un autre Etat membre, dans un délai d'un mois à compter de la date de la vente.

Biens en admission temporaire ‡ ou Ω

Les biens en admission temporaire en provenance d'un pays tiers à l'Union Européenne seront marqués d'un ‡ ou Ω à

côté du numéro de bien ou de l'estimation. Le prix d'adjudication sera majoré de frais additionnels de 5,5% net (‡) ou de 20% net (Ω) et la commission d'achat sera majorée de la TVA actuellement au taux de 20% (5,5% pour les livres), à la charge de l'acheteur, sous réserve d'un éventuel remboursement de ces frais additionnels et de cette TVA en cas d'exportation vers un pays tiers à l'Union Européenne ou de livraison intracommunautaire (remboursement uniquement de la TVA sur la commission dans ce cas) à destination d'un professionnel identifié dans un autre Etat membre de l'Union Européenne (cf. ci-après les cas de remboursement de ces frais).

Remboursement de la TVA pour les non-résidents de l'Union Européenne

La TVA inclue dans la marge (pour les ventes relevant du régime de la marge) et la TVA facturée sur le prix d'adjudication et sur la commission d'achat seront remboursées aux acheteurs non résidents de l'Union Européenne pour autant qu'ils aient fait parvenir au service comptable l'exemplaire n°3 du document douanier d'exportation, sur lequel Sotheby's figure dans la case expéditeur, visé par les douanes au recto et au verso, et que cette exportation soit intervenue dans un délai de deux mois à compter de la date de la vente aux enchères.

Tout bien en admission temporaire en France acheté par un non résident de l'Union Européenne fera l'objet d'une mise à la consommation (paiement de la TVA, droits et taxes) dès lors que l'objet aura été enlevé. Il ne pourra être procédé à aucun remboursement. Toutefois, si Sotheby's est informée par écrit que les biens en admission temporaire vont faire l'objet d'une réexportation et que les documents douaniers français sont retournés visés à Sotheby's dans les 60 jours après la vente, la TVA, les droits et taxes pourront être remboursés à l'acheteur. Passé ce délai, aucun remboursement ne sera possible.

Information générale

Les obligations déontologiques auxquelles sont soumis les opérateurs de ventes volontaires de meubles aux enchères publiques

sont précisées dans un recueil qui a été approuvé par arrêté ministériel du 21 février 2012. Ce recueil est notamment accessible sur le site www.conseildesventes.fr. Le commissaire du Gouvernement auprès du Conseil des ventes volontaires de meubles aux enchères publiques peut être saisi par écrit de toute difficulté en vue de proposer, le cas échéant, une solution amiable.

1. AVANT LA VENTE

Abonnement aux Catalogues

Si vous souhaitez vous abonner à nos catalogues, veuillez contacter : +44 (0)20 7293 5000 ou +1 212 894 7000 cataloguesales@sothebys.com sothebys.com/subscriptions.

Caractère indicatif des estimations

Les estimations faites avant la vente sont fournies à titre purement indicatif. Toute offre dans la fourchette de l'estimation basse et de l'estimation haute a des chances raisonnables de succès. Nous vous conseillons toutefois de nous consulter avant la vente car les estimations peuvent faire l'objet de modifications.

L'état des biens Nous sommes à votre disposition pour vous fournir un rapport détaillé sur l'état des biens.

Tous les biens sont vendus tels quels dans l'état où ils se trouvent au moment de la vente avec leurs imperfections ou défauts. Aucune réclamation ne sera possible relativement aux restaurations d'usage et petits accidents.

Il est de la responsabilité des futurs enchérisseurs d'examiner chaque bien avant la vente et de compter sur leur propre jugement aux fins de vérifier si chaque bien correspond à sa description. Le ré-entoilage, le parquetage ou le doublage constituant une mesure conservatoire et non un vice ne seront pas signalés. Les dimensions sont données à titre indicatif.

Dans le cadre de l'exposition d'avant-vente, tout acheteur potentiel aura la possibilité d'inspecter préalablement à la vente chaque objet proposé à la vente afin de prendre connaissance de l'ensemble de ses caractéristiques,

de sa taille ainsi que de ses éventuelles réparations ou restaurations.

Sécurité des biens Soucieuse de votre sécurité dans ses locaux, la société Sotheby's s'efforce d'exposer les objets de la manière la plus sûre. Toute manipulation d'objet non supervisée par le personnel de Sotheby's se fait à votre propre risque.

Certains objets peuvent être volumineux et/ou lourds, ainsi que dangereux, s'ils sont maniés sans précaution. Dans le cas où vous souhaiteriez examiner plus attentivement des objets, veuillez faire appel au personnel de Sotheby's pour votre sécurité et celle de l'objet exposé.

Certains biens peuvent porter une mention "NE PAS TOUCHER". Si vous souhaitez les étudier plus en détails, vous devez demander l'assistance du personnel de Sotheby's.

Objets mécaniques et électriques

Les objets mécaniques et électriques (y compris les horloges) sont vendus sur la base de leur valeur décorative. Il ne faut donc pas s'attendre à ce qu'ils fonctionnent. Il est important avant toute mise en marche de faire vérifier le système électrique ou mécanique par un professionnel.

Droit d'auteur et copyright Aucune garantie n'est donnée quant à savoir si un bien est soumis à un copyright ou à un droit d'auteur, ni si l'acheteur acquiert un copyright ou un droit d'auteur.

2. LES ENCHÈRES

Les enchères peuvent être portées en personne ou par téléphone ou en ligne sur Internet ou par l'intermédiaire d'un tiers (les ordres étant dans ce dernier cas transmis par écrit ou par téléphone). Les enchères seront conduites en Euros. Un convertisseur de devises sera visible pendant les enchères à titre purement indicatif, seul le prix en Euros faisant foi.

Comment enchérir en personne

Pour enchérir en personne dans la salle, vous devrez vous faire enregistrer et obtenir une raquette numérotée avant que la vente

aux enchères ne commence. Vous devrez présenter une pièce d'identité et des références bancaires.

La raquette est utilisée pour indiquer vos enchères à la personne habilitée à diriger la vente pendant la vente. Si vous voulez devenir l'acheteur d'un bien, assurez-vous que votre raquette est bien visible pour la personne habilitée à diriger la vente et que c'est bien votre numéro qui est cité.

S'il y a le moindre doute quant au prix ou quant à l'acheteur, attirez immédiatement l'attention de la personne habilitée à diriger la vente.

Tous les biens vendus seront facturés au nom et à l'adresse figurant sur le bordereau d'enregistrement de la raquette, aucune modification ne pourra être faite. En cas de perte de votre raquette, merci d'en informer immédiatement l'un des clerks de la vente.

À la fin de chaque session de vente, vous voudrez bien restituer votre raquette au guichet des enregistrements.

Mandat à un tiers enchérisseur

Si vous enchérissez dans la vente, vous le faites à titre personnel et nous pouvons vous tenir pour le seul responsable de cette enchère, à moins de nous avoir préalablement avertis que vous enchérissez au nom et pour le compte d'une tierce personne en nous fournissant un mandat écrit régulier que nous aurons enregistré. Dans ce cas, vous êtes solidairement responsable avec ledit tiers. En cas de contestation de la part du tiers, Sotheby's pourra vous tenir pour seul responsable de l'enchère.

Ordres d'achat Si vous ne pouvez pas assister à la vente aux enchères, nous serons heureux d'exécuter des ordres d'achat donnés par écrit à votre nom.

Vous trouverez un formulaire d'ordre d'achat à la fin de ce catalogue. Ce service est gratuit et confidentiel. Dans le cas d'ordres identiques, le premier arrivé aura la préférence.

Indiquez toujours une « limite à ne pas dépasser ». Les offres illimitées et « d'achat à tout prix » ne seront pas acceptées.

Les ordres écrits peuvent être :

- envoyés par télécopie au +33 (0)1 53 05 52 93/52 94,
- remis au personnel sur place,
- envoyés par la poste aux bureaux de Sotheby's à Paris,
- remis directement aux bureaux de Sotheby's à Paris.

Dans le souci d'assurer un service satisfaisant aux enchérisseurs, il vous est demandé de vous assurer que nous avons bien reçu vos ordres d'achat par écrit au moins 24 h avant la vente.

Enchérir par téléphone Si vous ne pouvez être présent à la vente aux enchères, vous pouvez enchérir directement par téléphone. Les enchères téléphoniques sont acceptées pour tous les biens dont l'estimation basse est supérieure à 4 000 €. Étant donné que le nombre de lignes téléphoniques est limité, il est nécessaire de prendre des dispositions 24 heures au moins avant la vente pour obtenir ce service dans la mesure des disponibilités techniques. En outre, dans le souci d'assurer un service satisfaisant aux enchérisseurs, il vous est demandé de vous assurer que nous avons bien reçu vos confirmations écrites d'ordres d'achat par téléphone au moins 24 h avant la vente.

Nous vous recommandons également d'indiquer un ordre d'achat de sécurité que nous pourrions exécuter en votre nom au cas où nous serions dans l'impossibilité de vous joindre par téléphone. Des membres du personnel parlant plusieurs langues sont à votre disposition pour enchérir par téléphone pour votre compte.

Afin d'assurer la régularité et la bonne compréhension des enchères faites par téléphone, celles-ci seront enregistrées.

Enchérir en ligne Si vous ne pouvez être présent à la vente aux enchères, vous pouvez également enchérir directement en ligne sur Internet. Les enchères en ligne sont régies par les conditions relatives aux enchères en ligne en direct (dites « Conditions BIDnow ») disponibles sur le site internet de Sotheby's ou fournies sur demande. Les Conditions BIDnow s'appliquent aux enchères

en ligne en sus des Conditions Générales de Vente.

3. LA VENTE

Conditions Générales de Vente et Conditions BIDnow La vente aux enchères est régie par les Conditions Générales de Vente figurant dans ce catalogue et les Conditions BIDnow disponibles sur le site Internet de Sotheby's. Quiconque a l'intention d'enchérir doit lire attentivement ces Conditions Générales de Vente et les Conditions BIDnow. Elles peuvent être modifiées par affichage dans la salle des ventes ou par des annonces faites par la personne habilitée à diriger des ventes.

Accès aux biens pendant la vente

Par mesure de sécurité, l'accès aux biens pendant la vente sera interdit.

Déroulement de la vente La personne habilitée à diriger la vente commencera et poursuivra les enchères au niveau qu'elle juge approprié et peut enchérir de manière successive ou enchérir en réponse à d'autres enchères, et ce au nom et pour le compte du vendeur, à concurrence du prix de réserve.

4. APRÈS LA VENTE

Résultats de la vente Si vous voulez avoir des renseignements sur les résultats de vos ordres d'achat, veuillez téléphoner à Sotheby's (France) S.A.S. au : +33 (0)1 53 05 53 34, fax +33 (0)1 53 05 52 93/52 94.

Paiement

Le paiement doit être effectué immédiatement après la vente.

Le paiement peut être fait :

- par virement bancaire en Euros
- en traveller chèques en Euros
- par chèque garanti par une banque en Euros
- par chèque en Euros
- par carte de crédit (Visa, Mastercard, American Express, CUP). Veuillez noter que le montant maximum de paiement autorisé par carte de crédit est 40,000 €;
- en espèces en Euros, pour les particuliers ou les commerçants jusqu'à un montant inférieur ou égal à 1 000 € par vente (mais jusqu'à 15 000 € pour un

particulier qui n'a pas sa résidence fiscale en France et qui n'agit pas pour les besoins d'une activité professionnelle). Sotheby's aura toute discrétion pour apprécier les justificatifs de non-résidence fiscale ainsi que la preuve que l'acheteur n'agit pas dans le cadre de son activité professionnelle.

Les caisses et le bureau de remise des biens sont ouverts aux jours ouvrables de 10h00 à 12h30 et de 14h00 à 18h00.

Sotheby's demande à tout nouveau client et à tout acheteur qui souhaite effectuer le paiement en espèces, sous réserve des dispositions légales en la matière, de nous fournir une preuve d'identité (sous forme d'une pièce d'identité comportant une photographie, telle que passeport, carte d'identité ou permis de conduire), ainsi qu'une confirmation du domicile permanent.

Les chèques, y compris les chèques de banque, seront libellés à l'ordre de Sotheby's. Bien que les chèques libellés en Euros par une banque française comme par une banque étrangère soient acceptés, nous vous informons que le bien ne sera pas délivré avant l'encaissement définitif du chèque, encaissement pouvant prendre plusieurs jours, voire plusieurs semaines s'agissant de chèque étranger (crédit après encaissement). En revanche, le lot sera délivré immédiatement si l'agit d'un chèque de banque.

Les chèques et virements bancaires seront libellés à l'ordre de:

HSBC Paris St Augustin
3, rue La Boétie
75008 Paris
Nom de compte :
Sotheby's (France) S.A.S.
Numéro de compte : 30056 00050
00502497340 26
IBAN : FR 76 30056 00050
00502497340 26
Adresse swift : CCFRFRPP

Veillez indiquer dans vos instructions de paiement à votre banque votre nom, le numéro de compte de Sotheby's et le numéro de la facture. Veillez noter que nous nous réservons le droit de refuser le paiement fait par une personne autre que l'acheteur enregistré lors de la vente et que le paiement

doit être fait en fonds disponibles et l'approbation du paiement est requise. Veuillez contacter notre Département des Comptes Clients pour toute question concernant l'approbation du paiement.

Aucun frais n'est prélevé sur le paiement par carte Mastercard et Visa.

Nous nous réservons le droit de vérifier la source des fonds reçus.

Enlèvement des achats Les achats ne pourront être enlevés qu'après leur paiement et après que l'acheteur ait remis à Sotheby's tout document permettant de s'assurer de son identité.

Les biens vendus dans le cadre d'une vente aux enchères qui ne sont pas enlevés par l'acheteur seront, à l'expiration d'un délai de 30 jours suivant l'adjudication (le jour de la vente étant inclus dans ce délai), entreposés aux frais risques et périls de l'acheteur, puis transférés, au frais risques et périls de l'acheteur auprès d'une société de gardiennage désignée par Sotheby's.

Tous les frais dus à la société de gardiennage devront être payés par l'acheteur avant de prendre livraison des biens.

Assurance La société Sotheby's décline toute responsabilité quant aux pertes et dommages que les lots pourraient subir à l'expiration d'un délai de 30 (trente) jours suivant la date de la vente, le jour de la vacation étant inclus dans le calcul. L'acheteur sera donc lui-même chargé de faire assurer les lots acquis.

Exportation des biens culturels

L'exportation de tout bien hors de la France ou l'importation dans un autre pays peut être soumise à l'obtention d'une ou plusieurs autorisation(s) d'exporter ou d'importer.

Il est de la responsabilité de l'acheteur d'obtenir les autorisations d'exportation ou d'importation.

Il est rappelé aux acheteurs que les biens achetés doivent être payés immédiatement après la vente aux enchères.

Le fait qu'une autorisation d'exportation ou d'importation requise soit refusée ou que l'obtention d'une telle autorisation

prenne du retard ne pourra pas justifier l'annulation de la vente ni aucun retard dans le paiement du montant total dû.

Les biens vendus seront délivrés à l'acheteur ou expédiés selon ses instructions écrites et à ses frais, dès l'accomplissement, le cas échéant, des formalités d'exportation nécessaires.

Une Autorisation de Sortie de l'Union Européenne est nécessaire pour pouvoir exporter hors de l'Union Européenne des biens culturels soumis à la réglementation de l'Union Européenne sur l'exportation du patrimoine culturel (N° CEE 3911/92), Journal officiel N° L395 du 31/12/92.

Un Certificat pour un bien culturel est nécessaire pour déplacer, de la France à un autre Etat Membre, des biens culturels évalués à hauteur ou au-dessus de la limite applicable fixée par le Service des Musées de France. Si vous le souhaitez, Sotheby's pourra accomplir pour votre compte les formalités nécessaires à l'obtention de ce Certificat.

Un Certificat peut également s'avérer nécessaire pour exporter hors de l'Union Européenne des biens culturels évalués à hauteur ou au-dessus de la limite applicable fixée par le Service des Musées de France mais au-dessous de la limite fixée par l'Union Européenne.

On trouvera ci-après une sélection de certaines des catégories d'objets impliqués et une indication des limites au-dessus desquelles une Autorisation de Sortie de l'Union Européenne ou un Certificat pour un bien culturel peut être requis:

- Aquarelles, gouaches et pastels ayant plus de 50 ans d'âge 30 000 €.
- Dessins ayant plus de 50 ans d'âge 15 000 €.
- Peintures et tableaux en tous matériaux sur tous supports ayant plus de 50 ans d'âge (autres que les aquarelles, gouaches, pastels et dessins ci-dessus) 150 000 €.
- Sculptures originales ou productions de l'art statuaire originales, et copies produites par le même procédé que l'original ayant plus de 50 ans d'âge 50 000 €.

- Livres de plus de cent ans d'âge (individuel ou par collection) 50 000 €.
- Véhicules de plus de 75 ans d'âge 50 000 €.
- Estampes, gravures, sérigraphies et lithographies originales avec leurs plaques respectives et affiches originales ayant plus de 50 ans d'âge 15 000 €.
- Photographies, films et négatifs afférents ayant plus de 50 ans d'âge 15 000 €.
- Cartes géographiques imprimées (ayant plus de 100 ans d'âge) 15 000 €.
- Incunables et manuscrits, y compris cartes et partitions (individuels ou par collection) quelle que soit la valeur.
- Objets archéologiques de plus de 100 ans d'âge quelle que soit la valeur.
- Éléments faisant partie intégrante de monuments artistiques, historiques ou religieux (ayant plus de 100 ans d'âge) quelle que soit la valeur.
- Archives de plus de 50 ans d'âge quelle que soit la valeur.
- Tout autre objet ancien (ayant plus de 50 ans d'âge) 50 000 €.

Veillez noter que le décret n°2004-709 du 16 juillet 2004 modifiant le décret n°93-124 du 29 janvier 1993 indique que « pour la délivrance du certificat, l'annexe du décret prévoit, pour certaines catégories, des seuils de valeur différents selon qu'il s'agit d'une exportation à destination d'un autre Etat membre de la Communauté européenne ou d'une exportation à destination d'un Etat tiers ».

Il est conseillé aux acheteurs de conserver tout document concernant l'importation et l'exportation des biens, y compris des certificats, étant donné que ces documents peuvent vous être réclamés par l'administration gouvernementale.

Nous attirons votre attention sur le fait qu'à l'occasion de demandes de certificat de libre circulation, il se peut que l'autorité habilitée à délivrer les certificats manifeste son intention d'achat éventuel dans les conditions prévues par la loi.

Espèces en voie d'extinction Les objets qui contiennent de la matière animale comme l'ivoire, les fanons

de baleine, les carapaces de tortue, etc., indépendamment de l'âge ou de la valeur, requièrent une autorisation spéciale du Ministère français de l'Environnement avant de pouvoir quitter le territoire français. Veuillez noter que la possibilité d'obtenir une licence ou un certificat d'exportation ne garantit pas la possibilité d'obtenir une licence ou un certificat d'importation dans un autre pays, et inversement. A titre d'exemple, il est illégal d'importer de l'ivoire d'éléphant africain aux Etats-Unis. Nous suggérons aux acheteurs de vérifier auprès des autorités gouvernementales compétentes de leur pays les modalités à respecter pour importer de tels objets avant d'encherir. Il incombe à l'acheteur d'obtenir toute licence et/ou certificat d'exportation ou d'importation, ainsi que toute autre documentation requise.

Veuillez noter que Sotheby's n'est pas en mesure d'assister les acheteurs dans le transport de lots contenant de l'ivoire ou d'autres matériaux restreignant l'importation ou l'exportation vers les Etats-Unis. L'impossibilité d'exporter ou d'importer le lot ne justifie pas un retard de paiement du montant dû ou l'annulation de la vente.

Droit de préemption L'État peut exercer sur toute vente publique d'œuvres d'art un droit de préemption sur les biens proposés à la vente, par déclaration du ministre chargé de la Culture aussitôt prononcée l'adjudication de l'objet mis en vente. L'État dispose d'un délai de 15 jours à compter de la vente publique pour confirmer l'exercice de son droit de préemption. En cas de confirmation, l'État se subroge à l'acheteur.

Sont considérés comme œuvres d'art, pour les besoins de l'exercice du droit de préemption de l'État, les biens suivants :

(1) objets archéologiques ayant plus de cent ans d'âge provenant de fouilles et découvertes terrestres et sous-marines, de sites archéologiques ou de collections archéologiques ;

(2) éléments de décor provenant du démembrement d'immeuble par destination ;

(3) peintures, aquarelles, gouaches, pastels, dessins, collages, estampes, affiches et leurs matrices respectives ;

(4) photographies positives ou négatives quel que soit leur support ou le nombre d'images sur ce support ;

(5) œuvres cinématographiques et audiovisuelles ;

(6) productions originales de l'art statuaire ou copies obtenues par le même procédé et fontes dont les tirages ont été exécutés sous le contrôle de l'artiste ou de ses ayants-droit et limités à un nombre inférieur ou égal à huit épreuves, plus quatre épreuves d'artistes, numérotées ;

(7) œuvre d'art contemporain non comprise dans les catégories citées aux 3) à 6) ;

(8) meubles et objets d'art décoratif ;

(9) manuscrits, incunables, livres et autres documents imprimés ;

(10) collections et spécimens provenant de collection de zoologie, de botanique, de minéralogie, d'anatomie ; collections et biens présentant un intérêt historique, paléontologique, ethnographique ou numismatique ;

(11) moyens de transport ;

(12) tout autre objet d'antiquité non compris dans les catégories citées aux 1) à 11).

EXPLICATION DES SYMBOLES

La liste suivante définit les symboles que vous pourriez voir dans ce catalogue.

□ Absence de Prix de Réserve

A moins qu'il ne soit indiqué le symbole suivant (□), tous les lots figurant dans le catalogue seront offerts à la vente avec un prix de réserve. Le prix de réserve est le prix minimum confidentiel arrêté avec le vendeur au-dessous duquel bien ne peut être vendu. Ce prix est en général fixé à un pourcentage de l'estimation la plus basse figurant dans le catalogue. Ce prix ne peut être fixé à un montant supérieur à

l'estimation la plus basse figurant dans le catalogue, ou annoncée publiquement par la personne habilitée à diriger la vente et consignée au procès-verbal. Si un lot de la vente est offert sans prix de réserve, ce lot sera indiqué par le symbole suivant (□). Si tous les lots de la vente sont offerts sans prix de réserve, une Note Spéciale sera insérée dans le catalogue et ce symbole ne sera pas utilisé.

○ Propriété garantie

Un prix minimal lors d'une vente aux enchères ou d'un ensemble de ventes aux enchères a été garanti au vendeur des lots accompagnés de ce symbole. Cette garantie peut être émise par Sotheby's ou conjointement par Sotheby's et un tiers. Sotheby's ainsi que tout tiers émettant une garantie conjointement avec Sotheby's retirent un avantage financier si un lot garanti est vendu et risquent d'encourir une perte si la vente n'aboutit pas. Si le symbole « Propriété garantie » pour un lot n'est pas inclus dans la version imprimée du catalogue de la vente, une annonce sera faite au début de la vente ou avant la vente du lot, indiquant que ce lot fait l'objet d'une Garantie. Si tous les lots figurant dans un catalogue font l'objet d'une Garantie, les Notifications Importantes de ce catalogue en font mention et ce symbole n'est alors pas utilisé dans la description de chaque lot.

▲ Bien sur lequel Sotheby's a un droit de propriété

Ce symbole signifie que Sotheby's a un droit de propriété sur tout ou partie du lot ou possède un intérêt équivalent à un droit de propriété.

⇒ Ordre irrévocable

Ce symbole signifie que Sotheby's a reçu pour le lot un ordre d'achat irrévocable qui sera exécuté durant la vente à un montant garantissant que le lot se vendra. L'encherisseur irrévocable reste libre d'encherir au-dessus du montant de son ordre durant la vente. S'il n'est pas déclaré adjudicataire à l'issue des enchères, il percevra une compensation calculée en fonction du prix d'adjudication. S'il est déclaré adjudicataire à l'issue des enchères, il sera tenu de payer

l'intégralité du prix, y compris la Commission Acheteur et les autres frais, et ne recevra aucune indemnité ou autre avantage financier. Si un ordre irrévocable est passé après la date d'impression du catalogue, une annonce sera faite au début de la vente ou avant la vente du lot indiquant que celui-ci a fait l'objet d'un ordre irrévocable. Si l'encherisseur irrévocable dispense des conseils en rapport avec le lot à une personne, Sotheby's exige qu'il divulgue ses intérêts financiers sur le lot. Si un agent vous conseille ou enchérit pour votre compte sur un lot faisant l'objet d'un ordre d'achat irrévocable, vous devez exiger que l'agent divulgue s'il a ou non des intérêts financiers sur le lot.

● Présence de matériaux restreignant l'importation ou l'exportation

Les lots marqués de ce symbole ont été identifiés comme contenant des matériaux organiques pouvant impliquer des restrictions quant à l'importation ou à l'exportation. Cette information est mise à la disposition des acheteurs pour leur convenance, mais l'absence de ce symbole ne garantit pas qu'il n'y ait pas de restriction quant à l'importation ou à l'exportation d'un lot.

Veuillez vous référer au paragraphe « Espèces en voie d'extinction » dans la partie « Informations importantes destinées aux acheteurs ». Comme indiqué dans ce paragraphe, Sotheby's n'est pas en mesure d'assister les acheteurs dans le transport des lots marqués de ce symbole vers les Etats-Unis. L'impossibilité d'exporter ou d'importer un lot marqué de ce symbole ne justifie pas un retard de paiement du montant dû ou l'annulation de la vente.

α TVA

Les lots vendus aux acheteurs qui ont une adresse dans l'UE seront considérés comme devant rester dans l'Union Européenne. Les clients acheteurs seront facturés comme s'il n'y avait pas de symbole de TVA (cf. régime de la marge – biens non marqués par un symbole). Cependant, si les lots sont exportés en dehors de l'UE, ou s'ils sont l'objet d'une livraison intracommunautaire

à destination d'un professionnel identifié dans un autre Etat membre de l'Union Européenne, Sotheby's refacturera les clients selon le régime général de TVA (cf. Biens mis en vente par des professionnels de l'Union Européenne †) comme demandé par le vendeur.

Les lots vendus aux acheteurs ayant une adresse en dehors de l'Union Européenne seront considérés comme devant être exportés hors UE. De même, les lots vendus aux professionnels identifiés dans un autre Etat membre de l'Union Européenne seront considérés comme devant être l'objet d'une livraison intracommunautaire. Les clients seront facturés selon le régime général de TVA (cf. Biens mis en vente par des professionnels de l'Union Européenne †). Bien que le prix marteau soit sujet à la TVA, celle-ci sera annulée ou remboursée sur preuve d'exportation (cf. Remboursement de la TVA pour les non-résidents de l'Union Européenne et Remboursement de la TVA pour les professionnels de l'Union Européenne). Cependant, les acheteurs qui n'ont pas l'intention d'exporter leurs lots en dehors de l'UE devront en aviser la comptabilité client le jour de la vente. Ainsi, leurs lots seront refacturés de telle manière que la TVA n'apparaisse pas sur le prix marteau (cf. Régime de la marge – biens non marqués par un symbole).

CONDITIONS GÉNÉRALES DE VENTE

A complete translation in English of our Conditions of Business is available on sothebys.com or on request +33 (0)1 53 05 53 05

Article I : Généralités

Les présentes Conditions Générales de Vente, auxquelles s'ajoutent les conditions relatives aux enchères en ligne en direct via le système BIDnow accessibles sur le site internet de Sotheby's ou disponibles sur demande (dites « Conditions BIDnow »), régissent les relations entre, d'une part, la société Sotheby's France S.A.S (« Sotheby's ») agissant en tant que mandataire du (des) vendeur(s)

dans le cadre de son activité de vente de biens aux enchères publiques ainsi que de son activité de vente de gré à gré des biens non adjugés en vente publique, et, d'autre part, les acheteurs, les enchérisseurs et leurs mandataires et ayants-droit respectifs.

Dans le cadre des ventes mentionnées au paragraphe précédent, Sotheby's agit en qualité de mandataire du vendeur, le contrat de vente étant conclu entre le vendeur et l'acheteur.

Les présentes Conditions Générales de Vente, les Conditions BIDnow pour les enchères en ligne et toutes les notifications, descriptions, déclarations et autres concernant un bien quelconque, qui figurent dans le catalogue de la vente ou qui sont affichées dans la salle de vente, sont susceptibles d'être modifiées par toute déclaration faite par le commissaire-priseur de ventes volontaires préalablement à la mise aux enchères du bien concerné.

Le « groupe Sotheby's » comprend la société Sotheby's dont le siège est situé aux Etats-Unis d'Amérique, toutes les entités contrôlées par celle-ci au sens de l'article L. 233-3 du Code de Commerce (y compris Sotheby's) ainsi que la société Sotheby's Diamonds et toutes les entités contrôlées par elle au sens de l'article L. 233-3 du Code de Commerce.

Le fait de participer à la vente vaut acceptation des présentes Conditions Générales de Vente, des Conditions BIDnow pour les enchères en ligne et des Informations aux Acheteurs.

AVANT LA VENTE

Article II : Obligations du vendeur – déclarations et garanties

Le vendeur garantit à Sotheby's et à l'acheteur :

(i) qu'il a la pleine propriété non contestée, ou qu'il est dûment mandaté par la personne ayant la pleine propriété non contestée des biens mis en vente, lesquels sont libres de toutes réclamations, contestations, saisies, réserves de propriété, droits, charges, garanties ou nantissements quelconques de la part de tiers, et qu'il peut ainsi

valablement transférer la propriété pleine et entière desdits biens ;

(ii) que les biens sont en règle avec la réglementation douanière française ; que, dans le cas où les biens, entrés sur le territoire français, proviendraient d'un pays non-membre ou d'un pays membre de l'Union Européenne, légalement ; que les déclarations requises à l'importation et à l'exportation ont été dûment effectuées et les taxes à l'exportation et à l'importation ont été dûment réglées ;

(iii) qu'il a payé ou paiera toutes les taxes et/ou droits qui sont dus sur le produit de la vente des biens et qu'il a notifié par écrit à Sotheby's le détail des taxes et droits qui sont dus par Sotheby's au nom du vendeur dans tout pays autre que la France ;

(iv) qu'il a mis à la disposition de Sotheby's toutes les informations concernant les biens mis en vente, notamment toutes les informations relatives au titre de propriété, à l'authenticité, à l'origine, aux obligations fiscales et/ou douanières ainsi qu'à l'état desdits biens.

Le vendeur indemniserà Sotheby's et l'acheteur de tous dommages ou préjudices quelconques qui résulteraient du non respect partiel ou total de l'une quelconque de ses obligations. Si à tout moment Sotheby's a un doute sérieux quant à la véracité des garanties données par le vendeur et/ou au respect par le vendeur de ses obligations essentielles vis-à-vis de l'acheteur, Sotheby's se réserve le droit d'en informer l'acheteur et, dans le cas où ce dernier demanderait l'annulation de la vente, de consentir à cette annulation au nom du vendeur, ce que le vendeur reconnait et accepte.

Article III : État des biens vendus

Tous les biens sont vendus tels quels, dans l'état où ils se trouvent au moment de la vente avec leurs imperfections ou défauts. Aucune réclamation ne sera possible relativement aux restaurations d'usage et petits accidents. Il est de la responsabilité des enchérisseurs d'examiner chaque bien avant la vente et de compter sur leur

propre jugement aux fins de vérifier si chaque bien correspond à sa description. Les dimensions sont données à titre indicatif.

Article IV : Droits de propriété intellectuelle

La vente des biens proposés n'emporte en aucun cas la cession des droits de propriété intellectuelle sur ceux-ci, tels que notamment les droits de reproduction ou de représentation.

Article V : Indications du catalogue

Les indications portées sur le catalogue sont établies par Sotheby's avec toute la diligence requise d'un opérateur de ventes volontaires de meubles aux enchères publiques, sous réserve des rectifications affichées dans la salle de vente avant l'ouverture de la vacation ou de celles annoncées par le commissaire-priseur de ventes volontaires en début de vacation et portées sur le procès-verbal de la vente. Les indications sont établies compte tenu des informations données par le vendeur, des connaissances scientifiques, techniques et artistiques et de l'opinion généralement admise des experts et des spécialistes, existantes à la date à laquelle lesdites indications sont établies.

Les estimations sont fournies à titre purement indicatif et peuvent faire l'objet de modifications à tout moment avant la vente.

Toute reproduction de textes, d'illustrations ou de photographies figurant au catalogue nécessite l'autorisation préalable de Sotheby's.

Article VI : Exposition

Dans le cadre de l'exposition avant-vente, tout acheteur potentiel a la possibilité d'inspecter chaque objet proposé à la vente afin de prendre connaissance de l'ensemble de ses caractéristiques, de sa taille ainsi que de ses éventuelles réparations ou restaurations.

Article VII : Ordres d'achat

Bien que les futurs enchérisseurs aient tout avantage à être présents à la vente, Sotheby's peut, sur demande, exécuter des ordres d'achat pour leur compte, y

compris par téléphone, télécopie ou messagerie électronique si ce dernier moyen est indiqué spécifiquement dans le catalogue, étant entendu que Sotheby's, ses agents ou préposés, ne porteront aucune responsabilité en cas d'erreur ou omission quelconque dans l'exécution des ordres reçus, comme en cas de non-exécution de ceux-ci. Sotheby's se réserve le droit d'enregistrer, dans les conditions prévues par la loi, les enchères portées par téléphone ou par Internet.

Toute personne qui ne peut être présente à la vente aux enchères peut enchérir directement en ligne sur Internet. Les enchères en ligne sont régies par les Conditions BIDnow disponibles sur le site Internet de Sotheby's ou fournies sur demande. Les Conditions BIDnow s'appliquent aux enchères en ligne en sus des présentes Conditions Générales de Vente.

Toute personne physique qui enchérit est réputée agir pour son propre compte. Si l'enchérisseur entend représenter une autre personne, physique ou morale, il doit le notifier par écrit à Sotheby's avant la vente. Sotheby's se réserve le droit de refuser si la personne représentée n'est pas suffisamment connue de Sotheby's. En tout état de cause, l'enchérisseur demeure solidairement responsable avec la personne qu'il représente de l'exécution des engagements incombant à tout acheteur en vertu de la loi, des présentes Conditions Générales de Vente et des conditions BIDnow. En cas de contestation de la part de la personne représentée, Sotheby's pourra tenir l'enchérisseur pour seul responsable de l'enchère en cause.

Article VIII : Prix de réserve

Sauf indication contraire, tous les lots figurant au catalogue sont offerts à la vente avec un prix de réserve. Le prix de réserve est le prix minimum confidentiel, arrêté avec le vendeur, au-dessous duquel le bien ne peut être vendu. Ce prix ne peut être fixé à un montant supérieur à l'estimation la plus basse figurant dans le catalogue ou annoncée publiquement par le commissaire-

priseur de ventes volontaires et consignée au procès-verbal.

Article IX : Retrait des biens

Sotheby's pourra, sans que sa responsabilité puisse être engagée, retirer de la vente les biens proposés à la vente pour tout motif légitime (notamment en cas de (i) non respect par le vendeur de ses déclarations et garanties, (ii) de doute légitime sur l'authenticité du bien proposé à la vente, ou (iii) à la suite d'une opposition formulée par un tiers quel qu'en soit le bien fondé, ou (iv) en application d'une décision de justice, ou (v) en cas de révocation par le vendeur de son mandat).

Si Sotheby's a connaissance d'une contestation relative au titre de propriété du bien que le vendeur a confié à Sotheby's ou relative à une sûreté ou un privilège grevant celui-ci, Sotheby's ne pourra remettre ledit bien au vendeur tant que la contestation n'aura pas été résolue en faveur du vendeur.

Article X : Experts extérieurs

Conformément à l'article L. 321-29 du Code de commerce, Sotheby's peut faire appel à des experts extérieurs pour l'assister dans la description, la présentation et l'estimation de biens. Lorsque ces experts interviennent dans l'organisation de la vente, mention de leur intervention est faite dans le catalogue. Si cette intervention se produit après l'impression du catalogue, mention en est faite par le commissaire-priseur dirigeant la vente avant le début de celle-ci et cette mention est consignée au procès-verbal de la vente.

Sotheby's s'assure préalablement que les experts extérieurs auxquels elle a recours ont souscrit une assurance couvrant leur responsabilité professionnelle, étant précisé que Sotheby's demeure solidairement responsable avec ces experts.

Sauf indication contraire, les experts extérieurs intervenant dans les ventes de Sotheby's ne sont pas propriétaires des biens offerts à la vente.

PENDANT LA VENTE

Article XI : Déroulement de la vente

Le commissaire-priseur de ventes volontaires dirigeant la vente prononce les adjudications. Il assure la police de la vente et peut faire toutes réquisitions pour y maintenir l'ordre.

À l'ouverture de chaque vacation, le commissaire-priseur de ventes volontaires fait connaître les modalités de la vente et des enchères.

Chaque bien est identifié par un numéro qui correspond au numéro qui lui est attribué dans le catalogue de la vente.

Sauf déclaration contraire du commissaire-priseur de ventes volontaires, la vente est effectuée dans l'ordre de la numérotation des biens, étant précisé que, avant ou pendant la vente, Sotheby's peut procéder à des retraits de biens de la vente conformément à la loi.

Le commissaire-priseur de ventes volontaires commence les enchères au niveau qu'il juge approprié et les poursuit de même. Il peut porter des enchères successives ou répondre jusqu'à ce que le prix de réserve soit atteint.

En cas de doute sur la validité de toute enchère, et notamment en cas d'enchères simultanées, le commissaire-priseur de ventes volontaires peut, à sa discrétion, annuler l'enchère portée et poursuivre la procédure de vente aux enchères du bien concerné.

Sotheby's se réserve la possibilité de ne pas prendre l'enchère portée par ou pour le compte d'un enchérisseur si celui-ci a été précédemment en défaut de paiement ou a été impliqué dans des incidents de paiement, de telle sorte que l'acceptation de son enchère pourrait mettre en cause la bonne fin de la vente aux enchères.

Le commissaire-priseur de ventes volontaires peut, si le vendeur en est d'accord, procéder à toute division des biens mis en vente. Il peut aussi procéder à la réunion des biens mis en vente par un même vendeur.

Article XII : Adjudication / Transfert de propriété / Transfert de risque

Le plus offrant et dernier enchérisseur sera l'acheteur sous réserve que le commissaire-priseur de ventes volontaires accepte la dernière enchère en déclarant le lot adjudgé. Un contrat de vente entre l'acheteur et le vendeur sera alors formé, à moins que, après qu'un lot ait été adjudgé, il apparaisse qu'une erreur a été commise ou une contestation est élevée. Dans ce cas, le commissaire-priseur de ventes volontaires aura la faculté discrétionnaire de constater que la vente de ce lot n'est pas formée et pourra décider, selon le cas, de désigner un autre adjudicataire, ou de poursuivre les enchères, ou d'annuler la vente et de remettre en vente le lot concerné. Cette faculté devra être mise en œuvre avant que le commissaire-priseur de ventes volontaires ne prononce la fin de la vacation. Les ventes seront définitivement formées à la clôture de la vacation. Si une contestation s'élève après la vacation, le procès-verbal de la vente fera foi.

L'acheteur ne deviendra propriétaire du bien adjudgé qu'à compter du règlement effectif à Sotheby's du prix d'adjudication, et des commissions et frais dus.

Cependant, tous les risques afférents au bien adjudgé seront transférés à la charge de l'acheteur à l'expiration d'un délai de 30 (trente) jours suivant la date de la vente, le jour de la vacation étant inclus dans le calcul. Si le lot est retiré par l'acheteur avant l'expiration de ce délai, le transfert de risques interviendra lors du retrait du bien par l'acheteur.

En cas de dommages (notamment perte, vol ou destruction) causés au bien adjudgé, survenant avant le transfert des risques à l'acheteur et après le paiement effectif à Sotheby's du prix d'adjudication, et des commissions et frais dus, l'indemnité versée par Sotheby's à l'acheteur ne pourra être supérieure au prix d'adjudication (hors taxes). Aucune indemnité ne sera due dans les cas suivants : (i) dommages causés aux encadrements et verres recouvrant les biens achetés, (ii) dommages causés par un tiers à qui le bien a

été confié en accord avec l'acheteur, en ce compris les erreurs de traitement (notamment travaux de restauration, encadrement ou nettoyage), (iii) dommages causés de manière directe ou indirecte, par les changements d'humidité ou de température, l'usure normale, la détérioration progressive ou le vice caché (notamment la vermoulture), (iv) dommages causés par les guerres ou les armes de guerre utilisant la fission atomique ou la contamination radioactive, les armes chimiques, biochimiques ou électromagnétiques.

Article XIII : Droit de préemption

L'État français dispose d'un droit de préemption sur certaines œuvres d'art et archives, dont l'exercice, au cours de la vente, doit être confirmé dans un délai de 15 (quinze) jours suivant la date de la vente. En cas de confirmation dans ce délai, l'État français est subrogé à l'acheteur.

APRÈS LA VENTE

Article XIV : Commission d'achat

L'acheteur est tenu de payer à Sotheby's, en sus du prix d'adjudication, une commission qui fait partie du prix d'achat.

Le montant HT de la commission d'achat est de 25% du prix d'adjudication sur la tranche jusqu'à 150 000 € inclus, de 20% sur la tranche supérieure à 150 000 € jusqu'à 2 000 000 € inclus, et de 12,5% sur la tranche supérieure à 2 000 000 €, la TVA ou toute taxe similaire au taux en vigueur calculée sur la commission étant ajoutée et prélevée en sus par Sotheby's.

Article XV : Règlement

Dès qu'un bien est adjugé, l'acheteur doit présenter au commissaire-priseur dirigeant la vente ou à ses assistants, le numéro sous lequel il est enregistré et acquitter immédiatement le montant du prix d'adjudication, de la commission d'achat, et des frais de vente en euros.

L'acheteur doit procéder à l'enlèvement de ses achats à ses propres frais.

Conformément à l'article L. 321-6 du Code de commerce, les fonds détenus par Sotheby's pour le compte de tiers sont portés sur des

comptes destinés à ce seul usage ouverts dans un établissement de crédit. En outre, Sotheby's a souscrit auprès d'organismes d'assurance ou de cautionnement des contrats garantissant la représentation de ces fonds.

Article XVI : Défaut de paiement de l'acheteur

En cas de défaut de paiement de l'acheteur, Sotheby's lui adressera une mise en demeure. Si cette mise en demeure reste infructueuse :

(a) le vendeur pourra choisir de remettre en vente le bien sur folle enchère. Le vendeur devra faire connaître à Sotheby's sa décision de remettre le bien en vente sur folle enchère dès que Sotheby's l'aura informé de la défaillance de l'acheteur, et au plus tard dans les trois (3) mois suivant la date de la vente. Sotheby's remettra alors le bien aux enchères. Si le prix atteint par le bien à l'issue de cette nouvelle vente aux enchères est inférieur au prix atteint lors de l'enchère initiale, le fol enchérisseur devra payer la différence entre l'enchère initiale et la nouvelle enchère (y compris tout différence dans le montant de la commission d'achat ainsi que la TVA ou toute taxe similaire applicable) augmentée de tous frais encourus lors de la nouvelle vente ;

(b) si le vendeur n'indique pas à Sotheby's, dans le délai de trois mois suivant la date de la vente, son intention de remettre en vente le bien sur folle enchère, il sera réputé avoir renoncé à cette possibilité et Sotheby's aura mandat d'agir en son nom et pour son compte et pourra, mais sans y être obligé et sans préjudice de tous les droits dont dispose le vendeur en vertu de la loi :

(i) soit notifier à l'acquéreur défaillant la résolution de plein droit de la vente ; la vente sera alors réputée ne jamais avoir eu lieu et l'acquéreur défaillant demeurera redevable des frais, accessoires et pénalités éventuellement dus ;

(ii) soit poursuivre l'exécution forcée de la vente et le paiement du prix d'adjudication (augmenté de tous les frais, commission et taxes dus), pour son propre compte et/ou pour le compte du vendeur, sous réserve dans

ce dernier cas que Sotheby's ait obtenu préalablement du vendeur un mandat spécial et écrit à cet effet.

Sotheby's tiendra le vendeur informé de toutes démarches accomplies au nom du vendeur.

Par ailleurs, Sotheby's décline toute responsabilité quant aux conséquences, quelles qu'elles puissent être, d'une fausse déclaration et/ou d'un défaut de paiement de l'acheteur

Article XVII : Conséquences pour l'acheteur d'un défaut de paiement

Quelle que soit l'option retenue conformément à l'Article XVI (remise en vente sur folle enchère, résolution de plein droit de la vente ou exécution forcée de la vente) :

(a) L'acquéreur défaillant sera tenu, du seul fait de son défaut de paiement, de payer :

(i) tous les frais et accessoires, de quelque nature qu'ils soient, relatifs au défaut de paiement (en ce inclus, tous les frais liés à la remise en vente du bien sur folle enchère si cette option est choisie par le vendeur) ;

(ii) des pénalités de retard calculées en appliquant, pour chaque jour de retard, un taux EURIBOR 1 mois augmenté de six cents (600) points de base sur la totalité des sommes dues (le nombre de jours de retard étant rapportés à une année de 365 jours) ; et (iii) des dommages et intérêts permettant de compenser intégralement le (ou les) préjudice(s) causé(s) par le défaut de paiement au vendeur, à Sotheby's et à tout tiers.

(b) Sotheby's pourra discrétionnairement décider de communiquer au vendeur les nom et adresse de l'acheteur afin de permettre au vendeur de poursuivre l'acheteur en justice pour recouvrer les montants qui lui sont dus ainsi que les frais de justice et s'efforcera d'en informer l'acheteur préalablement.

(c) Sotheby's pourra exercer tous les droits et recours sur tous les biens de l'acquéreur défaillant se trouvant en la possession de toute société du groupe Sotheby's.

Article XVIII : Exportation et importation

L'exportation de tout bien de France, et l'importation dans un autre pays, peuvent être sujettes à une ou plusieurs autorisations (d'exportation ou d'importation). Il est de la responsabilité de l'acheteur d'obtenir toute autorisation nécessaire à l'exportation ou à l'importation. Le refus de toute autorisation d'exportation ou d'importation ou tout retard consécutif à l'obtention d'une telle autorisation ne justifiera ni la résolution ou l'annulation de la vente par l'acheteur ni un retard de paiement du bien.

Article XIX : Remise des biens

Sotheby's décline toute responsabilité au titre de l'emballage et du transport des biens.

Le bien adjugé ne peut être délivré à l'acheteur que lorsque (i) Sotheby's a perçu le paiement intégral effectif du prix d'adjudication, de la commission d'achat, et des frais de vente de celui-ci, augmentés de toutes taxes y afférentes, ou lorsque toute garantie satisfaisante lui a été donnée sur ledit paiement, et (ii) l'acheteur a délivré à Sotheby's tout document permettant de s'assurer de son identité (que ce soit, selon le cas, une personne physique ou une personne morale).

Sotheby's est autorisée à exercer un droit de rétention sur le bien adjugé, ainsi que sur tout autre bien appartenant à l'acheteur et détenu par Sotheby's jusqu'au paiement effectif de l'intégralité des sommes dues par l'acheteur ou jusqu'à la réception d'une garantie de paiement satisfaisante.

Article XX : Biens non enlevés par l'acheteur

Les biens vendus dans le cadre d'une vente aux enchères ou d'une vente de gré à gré, qui ne sont pas enlevés par l'acheteur seront, à l'expiration d'un délai de 30 jours suivant l'adjudication ou la vente de gré à gré (le jour de la vente étant inclus dans ce délai), entreposés aux frais, risques et périls de l'acheteur, puis transférés, aux frais de l'acheteur, auprès d'une société de gardiennage désignée

par Sotheby's, le dépôt auprès de la société de gardiennage restant aux frais, risques et périls de l'acheteur.

Si les biens ne sont pas enlevés dans l'année suivant l'expiration du délai de 30 jours mentionné au précédent paragraphe, Sotheby's sera autorisée à mettre en vente aux enchères lesdits biens, sans prix de réserve, le mandat de vente à cet effet étant donné au profit de Sotheby's par les présentes. Les conditions générales de vente applicables à ces enchères seront celles en vigueur au moment de la vente.

Tous les produits de cette vente seront consignés par Sotheby's sur un compte spécial, après déduction par Sotheby's de toute somme qui lui est due, comprenant les frais d'entreposage encourus jusqu'à la revente du bien.

Article XXI : Résolution de la vente pour défaut d'authenticité de l'œuvre vendue

Dans les cinq années suivant la date d'adjudication, et s'il est établi d'une manière jugée satisfaisante par Sotheby's que le bien acquis n'est pas authentique, l'acheteur pourra obtenir de Sotheby's remboursement du prix payé par lui (commissions et TVA incluses) dans la devise de la vente d'origine après avoir notifié à Sotheby's sa décision de se prévaloir de la présente clause résolutoire et avoir restitué le bien à Sotheby's dans l'état dans lequel il se trouvait à la date de la vente et sous réserve de pouvoir transférer la propriété pleine et entière du bien libre de toutes réclamations quelconques de la part de tiers. La charge de la preuve du défaut d'authenticité, ainsi que tous les frais afférents au retour du bien demeureront à la charge de l'acheteur. Sotheby's pourra exiger que deux experts indépendants qui, de l'opinion à la fois de Sotheby's et de l'acheteur, sont d'une compétence reconnue soient missionnés aux frais de l'acheteur pour émettre un avis sur l'authenticité du bien. Sotheby's ne sera pas liée par les conclusions de ces experts et se réserve le droit de solliciter l'avis d'autres experts à ses propres frais.

DISPOSITIONS GÉNÉRALES

Article XXII : Protection des données – loi n°78-17 du 6 janvier 1978 modifiée (Loi « Informatique et Libertés »)

Dans le cadre de ses activités de ventes aux enchères, de marketing et de fournitures de services Sotheby's est amenée à collecter des données à caractère personnel concernant le vendeur et l'acheteur, notamment par l'enregistrement d'images vidéo, de conversations téléphoniques ou de messages électroniques relatifs aux enchères en ligne.

Sotheby's procède à un traitement informatique de ces données pour lui permettre d'identifier les préférences des acheteurs et des vendeurs afin de pouvoir fournir une meilleure qualité de service. Ces informations sont susceptibles d'être communiquées à d'autres sociétés du groupe Sotheby's situées dans des Etats non-membres de l'Union Européenne n'offrant pas un niveau de protection reconnu comme suffisant à l'égard du traitement dont les données font l'objet. Toutefois Sotheby's exige que tout tiers respecte la confidentialité des données relatives à ses clients et fournisse le même niveau de protection des données personnelles que celle en vigueur dans l'Union Européenne, qu'ils soient ou non situés dans un pays offrant le même niveau de protection des données personnelles.

Le vendeur et l'acheteur disposent d'un droit d'accès et de rectification sur les données à caractère personnel les concernant, ainsi que d'un droit d'opposition à leur utilisation en s'adressant à Sotheby's.

Sotheby's pourra utiliser ces données à caractère personnel pour satisfaire à ses obligations légales et, sauf opposition des personnes concernées, aux fins d'exercice de son activité et notamment pour des opérations commerciales, de marketing.

Article XXIII : Loi applicable - Juridiction compétente - Autonomie des dispositions

Les présentes Conditions Générales de Vente, chaque vente et tout ce

qui s'y rapporte (incluant toutes les enchères réalisées en ligne pour une vente régie par les présentes Conditions Générales de Vente) sont soumises à la loi française.

Conformément à l'article L. 321-37 du Code de commerce, le Tribunal de Grande Instance de Paris est seul compétent pour connaître de toute action en justice relative aux activités de vente dans lesquelles Sotheby's est partie. S'agissant des actions contractuelles, les vendeurs et les acheteurs ainsi que les mandataires réels ou apparents de ceux-ci reconnaissent et acceptent que Paris est le lieu d'exécution des prestations de Sotheby's.

Il est rappelé qu'en application de l'article L. 321-17 du Code de commerce, les actions en responsabilité civile engagées à l'occasion des ventes volontaires de meuble aux enchères publiques se prescrivent par cinq ans à compter de l'adjudication.

Sotheby's conserve pour sa part le droit d'intenter toute action devant les tribunaux compétents du ressort de la Cour d'Appel de Paris ou tout autre tribunal de son choix.

Si l'une quelconque des dispositions des présentes Conditions Générales de Vente était déclarée nulle ou inapplicable, cela n'affectera pas la validité des autres dispositions des présentes qui demeureront parfaitement valables et efficaces.

En cas de divergence entre la version française des présentes Conditions Générales de Vente et une version dans une autre langue, la version française fait foi.

ESTIMATIONS ET CONVERSIONS

ESTIMATIONS EN EUROS

Les estimations imprimées dans le catalogue sont en Euros.

Pour guider les acheteurs éventuels, ces estimations peuvent être converties aux taux suivants, taux en vigueur lors de la mise sous presse du catalogue.

1 € = 1,139 \$

1 € = 0,882 £

D'ici le jour de la vente, les taux auront certainement varié et nous

recommandons aux acheteurs de les vérifier avant d'enchérir.

Lors de la vente, un convertisseur de monnaies suit les enchères en cours. Les valeurs affichées dans les autres monnaies ne sont qu'une aide, les enchères étant passées exclusivement en Euros. Sotheby's n'est pas responsable des erreurs qui peuvent intervenir lors des opérations de conversions.

Le paiement des lots est dû en Euros, mais le montant équivalent dans une autre monnaie peut être accepté au taux du jour de la vente.

Le règlement est fait au vendeur en Euros.

ENTREPOSAGE ET ENLEVEMENT DES LOTS

Les lots achetés ne pourront être enlevés qu'après leur paiement et après que l'acheteur a remis à Sotheby's tout document permettant de s'assurer de son identité. (veuillez vous référer au paragraphe 4 des Informations Importantes Destinées aux Acheteurs).

Tous les lots pourront être retirés pendant ou après chaque vacation au 6 rue de Duras, 75008 Paris, sur présentation de l'autorisation de délivrance du Post Sale Services de Sotheby's.

Nous recommandons vivement aux acheteurs de prendre contact avec le Post Sales Services afin d'organiser la livraison de leurs lots après paiement intégral de ceux-ci.

Dès la fin de la vente, les lots sont susceptibles d'être transférés dans un garde-meubles tiers : VULCAN ART SERVICES
135, rue du Fossé Blanc 92230 Gennevilliers
Tél. +33 (0)1 41 47 94 00
Fax. +33 (0)1 41 47 94 01
Horaires d'ouverture : 8h30 – 12h / 14h – 17h
(vendredi fermeture à 16h)

Veuillez noter que les frais de manutention et d'entreposage sont pris en charge par Sotheby's pendant les 30 premiers jours suivants la vente, et qu'ils sont à la charge de l'acheteur après ce délai.

RESPONSABILITE EN CAS DE PERTE OU DOMMAGE DES LOTS

Il appartient aux acheteurs d'effectuer les démarches nécessaires le plus rapidement possible. A cet égard, il leur est rappelé que Sotheby's n'assume aucune responsabilité en cas de perte ou dommage causés aux lots au-delà d'un délai de 30 (trente) jours suivant la date de la vente.

Veuillez vous référer à l'Article XII des conditions générales de vente relatif au *Transfert de risque*.

Tout lot acquis n'ayant pas été retiré par l'acheteur à l'expiration d'un délai de 30 jours suivant la date de la vente (incluant la date de la vacation) sera entreposé aux frais, risques et périls de l'acheteur. L'acheteur sera donc lui-même chargé de faire assurer les lots acquis.

FRAIS DE MANUTENTION ET D'ENTREPOSAGE

Pour tous les lots achetés qui ne sont pas enlevés dans les 30 jours suivant la date de la vente, il sera perçu des frais hors taxes selon le barème suivant :

- **Biens de petite taille** (tels que bijoux, montres, livres et objets en céramique) : frais de manutention de 25 EUR par lot et frais d'entreposage de 2,50 EUR par jour et par lot.
- **Tableaux et Biens de taille moyenne** (tels que la plupart des peintures et meubles de petit format) : frais de manutention de 35 EUR par lot et frais d'entreposage de 5 EUR par jour et par lot.
- **Tableaux, Mobilier et Biens de grande taille** (biens dont la manutention ne peut être effectuée par une personne seule) : frais de manutention de 50 EUR par lot et frais d'entreposage de 10 EUR par jour et par lot.
- **Biens de taille exceptionnelle** (tels que les sculptures monumentales) : frais de manutention de 100 EUR par lot et frais d'entreposage de 12 EUR par jour et par lot.

La taille du lot sera déterminée par Sotheby's au cas par cas (les exemples donnés ci-dessus sont à titre purement indicatif).

Tous les frais sont soumis à la TVA, si applicable.

Le paiement de ces frais devra être fait à l'ordre de Sotheby's auprès du Post Sale Services à Paris.

Pour les lots dont l'expédition est confiée à Sotheby's, les frais d'entreposage cesseront d'être facturés à compter de la réception du paiement par vos soins à Sotheby's, après acceptation et signature du devis de transport.

Contact

Pour toutes informations, veuillez contacter notre Post Sale Services :
Du lundi au vendredi : 9h30 – 12h30 et 14h – 18h
T : +33 (0)1 53 05 53 67
F : +33 (0)1 53 05 52 11
E :
frpostsaleservices@sothebys.com

A complete set of our CONDITIONS OF BUSINESS, INFORMATION TO BUYERS and BIDDING FORMS are available on sothebys.com under "CONDITIONS OF SALE":

<http://www.sothebys.com/en/auctions/2017/la-petite-robe-noir-pf1770.html>

Les versions complètes des CONDITIONS DE VENTES, des INFORMATIONS IMPORTANTES DESTINÉES AUX ACHETEURS ainsi que les FORMULAIRES D'ORDRE D'ACHAT sont disponibles sur sothebys.com dans "CONDITIONS DE VENTE".

<http://www.sothebys.com/en/auctions/2017/la-petite-robe-noir-pf1770.html>

REMERCIEMENTS À

Ali Mahdavi et Joanna Ling de
Cecil Beaton Studio Archive /
Sotheby's Picture Library

Tous les efforts ont été réalisés pour identifier les photographes et ayants-droit des images reproduites dans ce catalogue. Sotheby's sera ravi de corriger toute erreur ou omission qui lui sera signalée.

Photographes

Amélie Blondel/ArtDigitalStudio

Responsable de Fabrication

Pauline de Mongolfier, Paris

Émilie Ludot, Londres

Graphiste

Antonella Banfi

Lynne Sellers

INDEX

- Agnès Drecoll 125
Alaïa 80
Alexander McQueen 90
Atelier Versace 149
- Balenciaga 3, 20,21, 40, 56, 66, 75, 87, 88,
126, 143, 160
Balmain 4, 51, 69, 79,109
Bruyère 105
- Cardin 15, 50,114, 139
Carven 130, 156
Castillo 154
Chanel 5,7, 27, 55, 81, 159
Christian Lacroix 19, 29, 131
Christian Dior 14, 24, 32, 34,35, 39, 45,
49,54, 59, 76,96, 98, 110,121,123, 128, 148
Courrèges (Attribué), 44
- Dolce & Gabanna 150
- Fortuny 6
- Galliano 104
Givenchy 2, 13, 36, 38, 48, 77,120
Grès 63, 67, 137
Gucci par Tom Ford 71
- Hermès 127
Helmut Lang 9
- Jacques Fath 72, 100, 147
Jacques Griffe 83, 129
Jacques Heim 33, 68
Jean-Charles de Catelbajac 146
Jean Dessès 60, 89, 97
Jeanne Lanvin 28, 102, 153, 155
Jean Patou 17
Jean-Paul Gaultier 106,107,117
Junya Watanabe 22
- Louis Féraud 113
Lucien Lelong 158
- Marcelle Alix 74
Marcel Georges 93
Marcel Rochas 99, 133, 138, 144
Marcelle Tizeau, 53
Marc Vaughan, 25
Martial & Armand 122
Montana 84,111, 140
- Nina Ricci 31, 108
- Paco Rabanne 8, 112
Poiret 1
Prada 145
- Robert Piguet 103
Roger Vivier 10, 11, 23, 30, 46,52, 62,
82,86, 91,94,95, 116, 119, 124, 135, 151, 157
Rue du Mail par Martine Sitbon, 64, 132
- Thierry Mugler, 37, 65
- Tigre royal 18
- Ungaro 16
Ungaro (attribué à) 41
- Valentino 12, 43
Victor & Rolf 85
Vivienne Westwood 141
- Yamamoto 118
Yves Saint Laurent 26, 42, 47, 57, 58, 61,
70, 73, 78, 92, 101,115, 134, 136, 152
- Zac Posen 142

BOARD OF DIRECTORS

Tad Smith
**President and
 Chief Executive Officer**

Domenico De Sole
Chairman of the Board

The Duke of Devonshire
Deputy Chairman of the Board

Jessica M. Bibliowicz
 Linus W. L. Cheung
 Kevin Conroy
 Daniel S. Loeb
 Olivier Reza
 Marsha E. Simms
 Diana L. Taylor
 Dennis M. Weibling
 Harry J. Wilson

**SOTHEBY'S
EXECUTIVE MANAGEMENT**

Amy Cappellazzo
**Chairman
 Fine Art Division**

Kevin Ching
**Chief Executive Officer
 Asia**

Adam Chinn
**Chief Operating Officer
 Worldwide**

David Goodman
**Digital Development
 & Marketing Worldwide**

Mike Goss
Chief Financial Officer

Allan Schwartzman
**Chairman
 Fine Art Division**

Karen Sutton
Chief Administrative Officer

Maarten ten Holder
**Global Managing Director
 Luxury & Lifestyle Division**

ADVISORY BOARD

C. Hugh Hildesley
Vice Chairman
 Alexis Gregory
Deputy Chairman

Juan Abelló
 Nicolas Berggruen
 Laura M. Cha
 Dr. Alice Y. T. Cheng
 Halit Cingilloğlu
 Henry Cornell
 Michel A. David-Weill
 Ulla Dreyfus-Best
 Frederik J. Duparc
 Jean Marc Etlin
 Serge de Ganay
 Ann Getty
 Charles de Gunzburg
 Ronnie F. Heyman
 Pansy Ho
 Prince Amyn Aga Khan
 Jean-Claude Marian
 John L. Marion
 Carlo Perrone
 Donna Patrizia Memmo
 dei Principi Ruspoli
 Rolf Sachs
 Marjorie Susman
 Jean Todt
 The Hon. Hilary Weston,
 C.M., O.Ont.

SOTHEBY'S COUNCIL

Robin Woodhead
**Chairman,
 Sotheby's International**
 Michael Berger-Sandhofer
Deputy Chairman

Ina Astrup
 Philippe Bertherat
 Lavinia Borromeo
 Jasper Conran
 Paula Cussi
 Oleg Deripaska
 Quinten Dreesmann
 Tania Fares
 Yassmin Ghandehari
 Shalini Hinduja
 Catherine Lagrange
 Edward Lee
 Atalanti Martinou
 Batia Ofer
 Georg von Opel
 Olivier Widmaier Picasso
 Paulo Pimenta
 Laudomia Pucci Castellano
 David Ross
 Daniel Sachs
 René H. Scharf
 Biggi Schuler-Voith
 Jacques Veyrat

EUROPEAN**CHAIRMAN'S OFFICE**

Oliver Barker
Chairman, Europe

Helena Newman
Chairman, Europe

Mario Tavella
Chairman, Europe

Dr. Philipp Herzog von Württemberg
Chairman, Europe

Deputy Chairmen

David Bennett
 Claudia Dwek
 Lord Poltimore

Alex Bell
 Jean Fritts
 Edward Gibbs
 George Gordon
 Philip Hook
 Henry Howard-Sneyd
 Caroline Lang
 Pierre Mothes
 Heinrich Graf v. Spreti
 Patricia Wong
 Roxane Zand

SOTHEBY'S FRANCE

Mario Tavella
**Président-directeur général
 Chairman, Europe**

Grégoire Billault
 Cyrille Cohen
 Anne Heilbronn
 Pierre Mothes
 Andrew Strauss
 Cécile Verdier
Vice-présidents

Cécile Bernard
Directrice générale

Jeremy Durack
Secrétaire général



LOT 120



Sotheby's